



T.C.
BAYRAMPAŞA KAYMAKAMLIĞI
Bayrampaşa Mehmet Akif İnan Ortaokulu Müdürlüğü

2024-2028 STRATEJİK PLANI





Milletleri kurtaranlar yalnız ve ancak öğretmenlerdir. Öğretmenden, eğitimciden mahrum bir millet, henüz bir millet adını alma yeteneği kazanmamıştır.

K. Atatürk

İSTİKLALMARŞI

Korkma, sönmez bu şafaklarda yüzen al sancak;
Sönmeden yurdumun üstünde tüten en son ocak.
O benim milletimin yıldızıdır, parlayacak;
O benimdir, o benim milletimindir ancak.

Çatma, kurban olayım, çehreni ey nazlı hilal!
Kahraman ırkıma bir gül! Ne bu şiddet, bu celal?
Sana olmaz dökülen kanlarımız sonra helal...
Hakkıdır Hakk'a tapan milletimin istiklal!

Ben ezelden beridir hür yaşadım, hür yaşarım.
Hangi çılgın bana zincir vuracakmış? Şaşarım!
Kükremiş sel gibiyim, bendimi çiğner, aşarım.
Yırtarım dağları, enginlere sığmam taşarım.

Garbin afakını sarmışsa çelik zırhlı duvar,
Benim iman dolu göğsüm gibi serhaddim var.
Ulusun, korkma! Nasıl böyle bir imanı boğar,
"Medeniyet!" dediğin tek dişi kalmış canavar?

Arkadaş! Yurduma alçakları uğratma sakın.
Siper et gövdeni, dursun bu hayasızca akın.
Doğacaktır sana va' dettiği günler Hakk'ın...
Kim bilir, belki yarın, belki yarından da yakın.

Bastığın yerleri "toprak!" diyerek geçme, tanı:
Düşün altındaki binlerce kefensiz yatanı.
Sen şehit oğlusun, incitme, yazıktır atanı:
Verme, dünyaları alsan da, bu cennet vatanı.

Kim bu cennet vatanın uğruna olmaz ki feda?
Şüheda fışkıracak toprağı sıksan, şühedal
Canı, cananı bütün varımı alsın da Huda,
Etmesin tek vatanımdan beni dünyada cüda.

Ruhumun senden, İlahi, şudur ancak emeli:
Değmesin mabedimin göğsüne namahrem eli.
Bu ezanlar ezanlar-ki şahadetleri dinin temeli
Ebedi yurdumun üstünde benim inlemeli.

O zaman vecd ile bin secde eder-varsa-taşım,
Her celihandan, İlahi, boşanıp kanlı yaşım,
Fışkırır ruh-ı mücerred gibi yerden na'şım;
O zaman yükselerek arşa değer belki başım.

Dalgalar sen de şafaklar gibi ey şanlı hilal!
Olsun artık dökülen kanlarımın hepsi helal!
Ebediyen sana yok, ırkıma yok izmihlal:
Hakkıdır, hür yaşamış bayrağımın hürriyet;
Hakkıdır, Hakk'a tapan, milletimin istiklal!

Mehmet AKİF ERSOY

Öğretmenler;
Yeni Nesil Sizin
Eseriniz Olacaktır.

H. Öztürk



GENÇLİĞE HİTABE

Ey Türk gençliği! Birinci vazifen, Türk İstiklalini, Türk cumhuriyetini, ilelebet, muhafaza ve müdafaa etmektir.

Mevcudiyetinin ve istikbalinin yegane temeli budur. Bu temel, senin, en kıymetli hazinendir. İstikbalde dahi, seni, bu hazineden, mahrum etmek isteyecek, dahili ve harici, bedhahların olacaktır. Bir gün, istiklal ve cumhuriyeti müdafaa mecburiyetine düşersen, vazifeye atılmak için, içinde bulunacağın vaziyetin imkanı ve şeraitini düşünmeyeceksin! Bu imkan ve şerait, çok namüsaıt bir mahiyette tezahür edebilir. İstiklal ve cumhuriyetine kastedecek düşmanlar, bütün dünyada emsalî görülmemiş bir galibiyetin mümessili olabilirler. Cebren ve hile ile aziz vatanın, bütün kaleleri zapt edilmiş, bütün tersanelerine girilmiş, bütün orduları dağıtılmış ve memleketin her köşesi bilfiil işgal edilmiş olabilir. Bütün bu şeraitten daha elim ve daha vahim olmak üzere, memleketin dahilinde, iktidara sahip olanlar gafflet ve dalalet ve hatta hiyanet içinde bulunabilirler. Hatta bu iktidar sahipleri şahsi menfaatlerini, müstevlerin siyasi emelleriyle tevhit edebilirler. Millet, fakr u zaruret içinde harap ve bitap düşmüş olabilir.

Ey Türk istikbalinin evladı! İşte, bu ahval ve şerait içinde dahi, vazifen; Türk istiklal ve cumhuriyetini kurtarmaktır! Muhtaç olduğun kudret, damarlarındaki asil kanda, mevcuttur!

H. Öztürk

Okul Kurum Bilgileri

İli: İstanbul		İlçesi: Bayrampaşa	
Adres: Yıldırım Mahallesi Atlas Sokak No: 12-14 Bayrampaşa İstanbul		Coğrafi Konum (link) https://maps.app.goo.gl/5C8rqRFFhjchM5H6	
Telefon Numarası:	0 212 437 27 88	Faks Numarası: 0212 437 27 88	
e- Posta Adresi:	733455@meb.k12.tr	Web sayfası adresi:	https://mehmetakifinan.meb.k12.tr
Kurum Kodu: 733455	Öğretim Şekli:	Tam Gün	



Sunuş

Günümüz dünyasında her şey baş döndüren bir hızla değişiyor. Şüphesiz ki eğitim anlayışlarında da köklü değişimler yaşanıyor.

Çocuklarımızın geleceğini, bizlerin yarınlarını aydınlatmanın yolu eğitimden geçiyor. 2053 ve 2071 hedefleri doğrultusunda Büyük Atatürk'ün hedef gösterdiği çağdaş uygarlıklar seviyesine çıkmak, yine O'nun Cumhuriyeti emanet ettiği gençleri, teknolojinin bütün nimetlerinden yararlandırarak, kendilerini en iyi hissettikleri alanda gelişmelerine, çocukların vatanını milletini seven, milli ve manevi değerlerimizi en iyi şekilde benimseyen ve uygulayan bireyler olarak hayata hazırlanmasını sağlamak en büyük hedefimizdir.

"Bilgi Çağı", "Bilgi Toplumu" dünyasında yaşanan akıl almaz hızdaki değişimler artık önceden tahmin edilemez ve öngörülemeyen olmuşlardır. Günümüzde bilgi saklı bir hazine olmaktan çıkarak, toplumun tüm kesimlerinin parmaklarının ucuna serilmiştir. Türkiye Yüzyılı vizyonu doğrultusunda bilgi ve kazanım odaklı eğitime değer odaklı eğitim anlayışı eklenmiştir. Çocukların tek kanatlı bir eğitim anlayışı yerine, çok yönlü olarak yeteneklerinin geliştirilmesi, bilgi havuzu içinden doğru bilgiyi ayırt etmesi, edindiği veri ve bilgileri yorumlaması, analiz etmesi ve içinde yaşadığı toplumun kendine kazandırdığı milli ve manevi değerler ekseninde öğrendiği bilgileri içinde yaşadığı toplumun hizmetine sunması beklenmektedir. Yapılacak şey değişime ayak uydurmak yerine, değişime öncü olmak olarak açıklanabilir.

Gelecek, değişim rüzgârları karşısında direnenlerin değil, ona yelken açanların olacaktır. Yönetim anlayışı insanı yönetmek değil, insanlarla yönetmektir. Veriye dayalı yönetimle bürokratik iş yükü azaltılıyor. Eğitim paydaşlarımıza kendi güçlerini fark ettirmek amacımızdır. Başka bir deyişle; çocuklarımıza değerli olduklarını hissettirmek, "önce insan olma" anlayışını benimsetme gayesindeyiz. Çocuklarımızın tüm kademelerde izlenmesi ve desteklenmesi için 'e-portfolio' sistemine geçiliyor. Ders çizelgeleri çocukların araştırma-geliştirme becerilerinin iyileştirilmesi için yeniden düzenleniyor.

Okullar çocuklarımızın koşarak geldiği, kendini evinde hissettiği mekânlar haline dönüşmelidir.

Bu yolda yanımda olan, yardımcı olan tüm ekip arkadaşlarıma teşekkür ediyorum.

Saygılarımla...

Şerafettin ESE

Okul Müdürü

.....	3
1. GİRİŞ VE STRATEJİK PLANIN HAZIRLIK SÜRECİ	9
1.1. STRATEJİ GELİŞTİRME KURULU VE STRATEJİK PLAN EKİBİ	9
1.2. PLANLAMA SÜRECİ	10
2. DURUM ANALİZİ	12
2.1. KURUMSAL TARİHÇE	12
2.2. UYGULANMAKTA OLAN STRATEJİK PLANIN DEĞERLENDİRİLMESİ	13
2.3. YASAL YÜKÜMLÜLÜKLER VE MEVZUAT ANALİZİ	14
2.4. ÜST POLİTİKA BELGELERİ ANALİZİ	17
2.5. FAALİYET ALANLARI İLE ÜRÜN / HİZMETLERİN BELİRLENMESİ	19
2.6. PAYDAŞ ANALİZİ	20
2.7. OKUL/KURUM İÇİ ANALİZ	30
2.7.1. TEŞKİLAT ŞEMASI	32
2.7.2. İNSAN KAYNAKLARI	32
2.7.3. TEKNOLOJİK DÜZEY	41
2.7.4. MALİ KAYNAKLAR	42
2.7.5. İSTATİSTİKİ VERİLER	44
2.8. DIŞ ÇEVRE ANALİZİ (POLİTİK, EKONOMİK, SOSYAL, TEKNOLOJİK, YASAL VE ÇEVRESEL ÇEVRE ANALİZİ -PESTLE)	47
2.9. GÜÇLÜ VE ZAYIF YÖNLER İLE FIRSATLAR VE TEHDİTLER (GZFT)ANALİZİ	49
2.9.1. İÇSEL FAKTÖRLER	50

2.9.2. DIŐSAL FAKTÖRLER	52
2.10. TESPİT VE İHTİYAÇLARIN BELİRLENMESİ	53
3. GELECEĐE BAKIŐ	57
3.1. MİSYONUMUZ	57
3.2. VİZYONUMUZ	58
3.3. TEMEL DEĐERLERİMİZ	58
4. AMAÇ, HEDEF VE PERFORMANS GÖSTERGESİ İLE STRATEJİLERİN BELİRLENMESİ	60
4.1. AMAÇLAR	60
4.2. HEDEFLER	60
4.3. PERFORMANS GÖSTERGELERİ	61
4.4. STRATEJİLERİN BELİRLENMESİ	61
4.5. MALİYETLENDİRME	74
5. İZLEME VE DEĐERLENDİRME	76



GİRİŞ VE STRATEJİK PLANIN HAZIRLIK SÜRECİ

1. GİRİŞ VE STRATEJİK PLANIN HAZIRLIK SÜRECİ

2024-2028 dönemi stratejik plan hazırlanması süreci Strateji Geliştirme Kurulu ve Stratejik Planlama Ekibinin oluşturulmasıyla başlamıştır. Ekip tarafından oluşturulan çalışma takvimi kapsamında ilk aşamada durum analizi çalışmaları yapılmış ve durum analizi aşamasında paydaşlarımızın plan sürecine aktif katılımını sağlamak üzere paydaş anketi, toplantı ve görüşmeler yapılmıştır.

Durum analizinin ardından geleceğe yönelim bölümüne geçilerek okulumuzun amaç, hedef, gösterge ve eylemleri belirlenmiştir. Çalışmaları yürüten ekip ve kurul bilgileri altta verilmiştir.

1.1. Strateji Geliştirme Kurulu ve Stratejik Plan Ekibi

Tablo-1 Strateji Geliştirme Kurulu ve Stratejik Planlama Ekibi

Strateji Geliştirme Kurulu		Stratejik Planlama Ekibi	
Adı Soyadı	Unvanı	Adı Soyadı	Unvanı
Şerafettin ESE	Okul Müdürü	Murat ŞENEL	Müdür Yardımcısı
Erhan YAVAŞ	Müdür Yardımcısı	Mehmet KAYA	Türkçe Öğretmeni
Sümevra ALINÇ	Müdür Yardımcısı	Meltem ATEŞLİ	İngilizce Öğretmeni
Uğur AKOĞLU	Rehber Öğretmen	Sema Melike ŞAHİNKOÇ	Matematik Öğretmeni
Müge ALBAYRAK	Okul Aile Birliği Başkanı	Mehmet ÇAVUŞ	Bilişim Tek. Öğretmeni
Arzu ÜRER	Okul Aile Birliği Başk.Yrd.	Yasemin SARI	Öğrenci Veli

1.2. Planlama Süreci

2024-2028 dönemi stratejik plan hazırlanma süreci Strateji Geliştirme Kurulu ve Stratejik Plan Ekibi'nin oluşturulması ile başlamıştır. Ekip tarafından oluşturulan çalışma takvimi kapsamında ilk aşamada durum analizi çalışmaları yapılmış ve durum analizi aşamasında, paydaşlarımızın plan sürecine aktif katılımını sağlamak üzere paydaş anketi, toplantı ve görüşmeler yapılmıştır. Durum analizinin ardından geleceğe yönelim bölümüne geçilerek okulumuzun/kurumumuzun amaç, hedef, gösterge ve stratejileri belirlenmiştir. Okulumuz yaptığı her çalışmanın ve her plânlamanın Türkiye Cumhuriyeti Anayasasına ve Milli Eğitim kanun, yönetmelik ile genelgelerine uygun olmasına önem vermektedir. Okulumuzda yapılan çalışmaların anayasaya, kanunlara ve genelgelere uygunlukları müdür yardımcımız Murat ŞENEL tarafından takip edilmektedir.





DURUM ANALİZİ

2. DURUM ANALİZİ

Durum analizi bölümünde okulumuzun mevcut durumu ortaya konularak neredeyiz sorusuna yanıt bulunmaya çalışılmıştır. Bu kapsamda okulumuzun kısa tanıtımı, okul künyesi ve temel istatistikleri, paydaş analizi ve görüşleri ile okulumuzun Güçlü Zayıf Fırsat ve Tehditlerinin (GZFT) ele alındığı analize yer verilmiştir.

2.1. Kurumsal Tarihçe

1971-1972 yılında Eyüp-Yıldırım İlkokulu adıyla eğitim öğretime başlayan okulumuz, 1979-1980 öğretim yılı başında okul bünyesinde ortaokul açılması nedeniyle Bayrampaşa İlkokulu adını almıştır.

1989-1990 eğitim öğretim yılında iki okul (Yıldırım Ortaokulu-Bayrampaşa İlkokulu) birleştirilerek Eyüp-Bayrampaşa İlköğretim Okulu adını almıştır. 01.01.1990 tarihinde de Bayrampaşa semtinin ilçe olması sebebiyle Bayrampaşa İlköğretim Okulu adını alarak eğitim öğretime 2014 yılına kadar bu adla devam etmiştir. Daha sonra okulumuzun ismi 22/09/2014 tarihinde İl Milli Eğitim Müdürlüğü'nün 47213048-105.03/4100746 sayılı yazısı ve 17.09.2014 tarih ve 04 No'lu komisyon kararı ile Mehmet Akif İnan Ortaokulu olarak değişmiştir.

Okulumuz eğitim öğretime ilk olarak 1971 yılında 646 m2 üzerine 12 derslikli yığma bina olarak yapılan eski binasında başlamıştır. 2005 yılında 800 m2 üzerine yapılan 24 derslik ve laboratuvarlarıyla hizmete açılmıştır.

Resmi Gazetenin 30/03/2012 tarih 6287 Kanun No'lu İlköğretim ve Eğitim Kanunu ile bazı kanunlarda değişiklik yapılması sonucunda okulumuz İlkokul ve Ortaokul olarak ayrılmış ve Bayrampaşa Ortaokulu olarak İlkokul binasında eğitim-öğretim hizmeti vermeye devam etmiştir. 2012-2013 Eğitim-öğretim yılında okul bahçesinde bulunan 646m2 üzerine 12 derslikli yığma bina olarak yapılan eski bina yıkılarak yerine 1137,77 m2 üzerine M.E.B 10025 R-720 TİP (7-katlı) Okul Uygulama Revizyon Projesiyle, 54 derslikli bina yapımına başlanmış ve 2014-2015 eğitim-öğretim yılında hizmete girmiştir.

Okulumuz 48 derslik, 4 idari oda, 4 anasınıfı dersliđi (girişı ayrı olan) , 1 Müzik, 1 Görsel Sanatlar, 1 BT, 1 Teknoloji ve Tasarım, 1 Özel Alt sınıfı, 1 Fen Laboratuvarı, Konferans Salonu, Sığınak ve en üst katında kapalı spor salonundan oluşmaktadır. Yeni binamızda derslik ve laboratuvar problemi kalmamış olup eğitim öğretim kalitemizin yükselmesinde büyük bir adım atılmıştır.

2.2. Uygulanmakta Olan Stratejik Planın Deđerlendirilmesi

5018 sayılı Kamu Mali Yönetimi ve Kontrol Kanunu ile ülkemizde hayata geçirilen stratejik yönetim anlayışı kapsamında yürütölen Millî Eğitim Bakanlığı stratejik planlama çalışmaları Bu çerçevede hazırlanan “Kamu idarelerinde Stratejik Planlamaya ilişkin Usul ve Esaslar Hakkında Yönetmelik” 26 Mayıs 2006 tarihli Resmi Gazetede yayımlanmıştır. 2019 yılında yürürlüğe giren Bayrampaşa Mehmet Akif İnan Ortaokulu Müdürlüğü 2019-2023 Stratejik Planı; stratejik plan hazırlık süreci, durum analizi, geleceğe yönelim, maliyetlendirme ile izleme ve deđerlendirme olmak üzere beş bölümden oluşturulmuştur.

Katılımcı bir yöntemle hazırlanan bu Stratejik Planda yer alan amaç ve hedefler aynı yöntemle hazırlanan performans programları vasıtasıyla gerçekleştirilmeye çalışılmıştır. Performans programları, Stratejik Planda yer alan Stratejik Hedeflere dayalı olarak belirlenen yıllık performans hedefleri ile oluşturulmuştur. Süreç içerisinde karşılaşılan en önemli güçlüklerden biri, stratejik planlamanın nispeten yasal bir zorunluluktan ibaret olarak algılanmasıdır. Bir diđer önemli güçlük ise 2020 yılında yaşanan pandemi nedeniyle yüz yüze eğitime ara verilmesi nedeniyle planda yer alan stratejik hedeflerin gerçekleştirilmesine yönelik yürütölen çalışmaların zaman zaman duraksamasıdır. İkinci plan hazırlık döneminde, stratejik yönetime ilişkin farkındalık düzeyinin yükseldiđi ve üst yönetim katkısının arttığı gözlemlenmiştir.

Bayrampaşa Mehmet Akif İnan Ortaokulu Müdürlüğü 2019-2023 Stratejik Planının gerçekleşme durumu deđerlendirildiğinde aşağıdaki konularda önemli iyileşmelerin sağlandığını görölmüştür.

- Okullaşma oranı artmış ve kaliteli eğitim gelişmiştir.
- Fiziki, mali ve teknolojik altyapıda iyileşmeler olmuştur.
- Öğrenci devamsızlığının azalması
- Sosyal ve Sportif faaliyetlerde elde edilen başarılar.
- Öğrenci başarısı ve öğrenme kazanımlarının arttığı
- Stratejik hedeflerimizde büyük ölçüde başarı sağlandığı görölmüştür.

2019-2023 Stratejik Plan döneminde önemli iyileşme sağlanan alanlara yönelik ikinci plan dönemi için de çalışmaların devam ettirilerek sürdürülebilirliğin sağlanması hedeflenmiştir. Bu kapsamda gerekli hedef ve tedbirler belirlenerek bunların gerçekleşme durumlarını izlemek üzere göstergeler oluşturulmuştur. Bununla birlikte aşağıdaki konularda da geliştirilmesi gereken öncelikli alanlar olarak tespit edilmiştir.

- Sınıf mevcutlarının azaltılması
- Bakanlığımızca yürütülen ulusal ve AB projelerine katılımın devamı
- BT sınıfının yenilenmesi
- Fen Laboratuvarının daha işlevsel hale getirilmesi
- Okul kütüphanesinin yenilenmesi

2.3. Yasal Yükümlülükler ve Mevzuat Analizi

“Kamu idareleri; kalkınma planları, programlar, ilgili mevzuat ve benimsedikleri temel ilkeler çerçevesinde geleceğe ilişkin misyon ve vizyonlarını oluşturmak, stratejik amaçlar ve ölçülebilir hedefler saptamak, performanslarını önceden belirlenmiş olan göstergeler doğrultusunda ölçmek ve bu sürecin izleme ve değerlendirmesini yapmak amacıyla katılımcı yöntemlerle stratejik plan hazırlarlar.

Kamu Yönetim Reformu kapsamında alınan Yüksek Planlama Kurulu kararlarında ve 5018 sayılı Kamu Mali Yönetimi ve Kontrol Kanununda, kamu kuruluşlarının stratejik planlamalarını hazırlamaları ve kuruluş bütçelerini bu plan doğrultusunda oluşturmaları öngörülmektedir.

Tablo-2. Mevzuat Analizi Tablosu

Yasal Yükümlülük (Görevler)	Dayanak (Kanun, Yönetmelik, Genelge Adı ve Numarası)
<p>5018 Sayılı Kamu Mali Yönetimi ve Kontrol Kanununun 60' ıncı maddesi ile 22/12/2005 tarihli ve 5436 sayılı kanunun 15' inci maddesine dayanılarak "Strateji Geliştirme Birimlerinin Çalışma Usul ve Esasları Hakkında Yönetmelik" hazırlanmıştır. Kalkınma planları yıllık programlar ile diğer ilgili programlar dikkate alınarak hazırlanan stratejik planlar, Devlet Planlama Teşkilatı Müsteşarlığı (DPT) ve diğer ilgili kurumların öngörülen süreçlerinden geçerek yürürlüğe girmektedir.</p>	<p>5018 Sayılı Kamu Mali Yönetimi ve Kontrol Kanununun 60' ıncı maddesi</p>
<p>"Kamu idareleri; kalkınma planları, programlar, ilgili mevzuat ve benimsedikleri temel ilkeler çerçevesinde geleceğe ilişkin misyon ve vizyonlarını oluşturmak, stratejik amaçlar ve ölçülebilir hedefler saptamak, performanslarını önceden belirlenmiş olan göstergeler doğrultusunda ölçmek ve bu sürecin izleme ve değerlendirilmesini yapmak amacıyla katılımcı yöntemlerle stratejik plan hazırlarlar. Kamu idareleri, kamu hizmetlerinin istenilen düzeyde ve kalitede sunulabilmesi için bütçeleri ile program ve proje bazında kaynak tahsislerini; stratejik planlarına, yıllık amaç ve hedefleri ile performans göstergelerine dayandırmak zorundadırlar. Kamu idareleri bütçelerini, stratejik planlarında yer alan misyon, vizyon, stratejik amaç ve hedeflerle uyumlu ve performans esasına dayalı olarak hazırlarlar. Kamu idarelerinin bütçelerinin stratejik planlarda belirlenen performans göstergelerine uygunluğu ve idarelerin bu çerçevede yürütecekleri faaliyetler ile performans esaslı bütçelemeye ilişkin diğer hususları belirlemeye Maliye Bakanlığı yetkilidir."</p>	<p>5018 sayılı Kamu Mali Yönetimi kanununun 9' uncu maddesi</p>

<p>24 Aralık 2005 tarihinde yayımlanan 5436 sayılı Kamu Malî Yönetimi ve Kontrol Kanunu Ayrıca; MEB Strateji Geliştirme Bakanlığı 2010/14 sayılı genelge, Kasım 1999 tarih ve 2506 sayılı Tebliğler Dergisinde yayımlanan Toplam Kalite Yönetimi Uygulama Yönergesi – Şubat 2002 tarih ve 2533 Sayılı TD yayımlanan MEB Taşra Teşkilatı Toplam Kalite Yönetimi Uygulama Projesi ile okulumuzda stratejik plan hazırlanmıştır.</p>	<p>24 Aralık 2005 tarihinde yayımlanan 5436 sayılı Kamu Malî Yönetimi ve Kontrol Kanunu</p>
<p>Her Türk çocuğuna iyi bir vatandaş olmak için gerekli temel bilgi, beceri, davranış ve alışkanlıkları kazandırmak; onu milli ahlak anlayışına uygun olarak yetiştirmek.</p>	<p>*1739 sayılı kanunun23. maddesi, *222 sayılı kanunun 1. maddesi, *İlköğretim Kurumları Yönetmeliğinin 5. Maddesi</p>
<p>Her Türk çocuğunu ilgi, istidat ve kabiliyetleri yönünden yetiştirerek hayata ve üst öğrenime hazırlamak.</p>	<p>*1739sayılı kanunun *23.maddesi.</p>
<p>Öğrencilere, Atatürk ilke ve inkılâplarını benimsetme; Türkiye Cumhuriyeti Anayasası'na ve demokrasinin ilkelerine, insan hakları, çocuk hakları ve uluslararası sözleşmelere uygun olarak haklarını kullanma, başkalarının haklarına saygı duyma, görevini yapma vesorumluluk yüklenebilen birey olma bilincini kazandırmak</p>	<p>*İlköğretim Kurumları Yönetmeliği'nin 5. Maddesi</p>
<p>Öğrencilere, toplumun bir üyesi olarak kişisel sağlığının yanı sıra ailesinin ve toplumun sağlığını korumak için gerekli bilgi ve beceri, sağlıklı beslenme ve yaşam tarzı konularında bilimsel geçerliliği olmayan bilgiler yerine, bilimsel bilgilerle karar verme alışkanlığını kazandırmak,</p>	<p>*İlköğretim Kurumları Yönetmeliği'nin 5. Maddesi</p>

2.4. Üst Politika Belgeleri Analizi

2024-2028 Stratejik Plan hazırlıkları için İstanbul İl Millî Eğitim Müdürlüğü'nün ve Bayrampaşa İlçe Millî Eğitim Müdürlüğü'nün güncel Üst Politika Belgelerinin ilgili bölümleri ayrıntılarıyla incelenmiştir. Üst Politika Belgelerinin incelenmesi sonucunda tespit edilen ilgili politikalar ve hedefler, idaremize verilmiş olan görevlere göre analiz edilmiştir. Böylece Stratejik Plan hazırlıkları kapsamında incelenen Üst Politika Belgelerine Durum Analizi raporunda yer verilmiştir. Bayrampaşa Mehmet Akif İnan Ortaokulu 2024-2028 Stratejik Planının Stratejik Amaç, Hedef, Performans Göstergeleri ve Stratejileri hazırlanırken aşağıda sözü edilen Üst Politika Belgelerinden yararlanılmıştır. Kurumun faaliyet alanları ile Kalkınma Planı, diğer plan ve programlarda yer alan amaç, ilke ve politikalar arasındaki uyuma bakılır.

Tablo 3: Üst Politika Belgeleri Tablosu

Temel Üst Politika Belgeleri	Diğer Üst Politika Belgeleri
12. Kalkınma Planı	Diğer Kamu Kurum ve Kuruluşlarının Stratejik Planları
2022-2024 Orta Vadeli Program	Mesleki Eğitim Kurulu Kararları
Cumhurbaşkanlığı Programı	Türkiye Yeterlilikler Çerçevesi
2024 yılı Cumhurbaşkanlığı Yıllık Programı	Ulusal ve Uluslararası Kuruluşların Eğitim ve Türkiye ile İlgili Raporları
Millî Eğitim Bakanlığı 2024-2028 Stratejik Planı	İstanbul Valiliği Onaylı İlgili Raporları
İl Millî Eğitim Müdürlüğü 2024-2028 Stratejik Planı	2024-2028 İstanbul Bölge Planı
İlçe Millî Eğitim Müdürlüğü 2024-2028 Stratejik Planı	Avrupa Birliği 2030 Dijital Pusulası Avrupa Birliği Müktesebatı ve Ülke Raporları
20. Millî Eğitim Şurası Kararları	
Millî Eğitim Kalite Çerçevesi	
Orta Vadeli Mali Planlar	

Tablo-4. Üst Politika Belgeleri Analizi Tablosu

Üst Politika Belgesi	İlgili Bölüm / Referans	Verilen Görevler/İhtiyaçlar
Öğretmenlik Meslek Kanunu Madde 3, 2.bendi	Çalışma şartları eğitimin kalitesini yükseltme çalışmaları için uygundur. Fakat ulaşım, mekan veya içerikler öğretmene hitap etmemektedir	Öğretmenlerin mesleklerini istedikleri şekilde yapabilmeleri için gerekli çalışma saatleri, okul ortamlarında gerekli fiziksel alt yapı ve öğrencilere yönelik disiplin kurallarında güncelleme yapılmalıdır
1739 Sayılı Millî Eğitim Temel Kanunu Madde 20	Ailelerin Erken Çocukluk Eğitiminin faydası konusunda yeterince bilinçli olmaması ve eğitim maliyetinden kaçınması.	*Yeni okullar açılması sağlanarak, okulöncesi eğitimin yaygınlaştırılabilir.
MİLLÎ EĞİTİM TEMEL KANUNU (Md. 40)	Öğrencilerin az kitap okuması, tiyatro müze gezisi gibi etkinliklere az katılım sağlamaktadırlar.	Her öğrencinin deneysel projelerde yer alması, sosyal projelerde görev verilmesi, kitap okumaları teşvik edilmeli, okullarda kütüphanelerin zenginleştirilmeleri sağlanabilir.
MİLLÎ EĞİTİM TEMEL KANUNU (Md. 40)	Öğrenciler teknolojiyi verimsiz ve yanlış kullanmalarından dolayı diğer gelişim alanları olumsuz etkilenmektedir.	Destek eğitimler ve seminerler öğrenciler için de verilebilir
MİLLÎ EĞİTİM TEMEL KANUNU (Md. 40)	Öğrenciler arasında Teknoloji bağımlılığı artmış durumdadır.	Sosyal ve kültürel alanda etkinliklerin artırılabilir.

2.5. Faaliyet Alanları ile Ürün / Hizmetlerin Belirlenmesi

2024/2028 stratejik plan hazırlık sürecinde okulumuz faaliyet alanları ile ürün ve hizmetlerinin belirlenmesine yönelik çalışmalar yapılmıştır. Bu kapsamda birimlerinin yasal yükümlülükleri, standart dosya planı ve kamu hizmet envanteri incelenmiştir

Stratejik plan çalışmaları çerçevesinde sürece yönelik olarak gerçekleştirilen faaliyetler şunlardır:

1. Stratejik planlama ekibi kurulmuştur.
2. Stratejik planlama ekibi üyelerinin konuyla ilgili eğitimleri sağlanmıştır.
3. İlçe Milli Eğitim Müdürlüğü'nün stratejik planlama ile ilgili yaptığı tüm rehberlik çalışmalarına katılım sağlanmıştır.
4. Stratejik planlama sürecinde kullanılacak olan rehber kitap edinilmiştir (Eğitimde Stratejik Planlama, MEB Strateji Geliştirme Başkanlığı, 2010)
5. Stratejik planın temel alacağı vizyon ve misyon ifadeleri hakkında tüm paydaşların farkındalığı sağlanmıştır.

Tablo-5. Faaliyet Alanlar / Ürün ve Hizmetler Tablosu

Faaliyet Alanı	Ürün/Hizmetler
Öğretim-eğitim faaliyetleri	Öğrenci İşleri Kayıt-nakil işleri Devam-devamsızlık Sınıf geçme Sınav hizmetleri
Rehberlik faaliyetleri	Öğrencilere rehberlik yapmak Velilere rehberlik etmek Rehberlik faaliyetlerini yürütmek
Sosyal faaliyetler	Projeler, Etkinlikler ve yarışmalar düzenlemek.
Sportif faaliyetler	Turnuvalar düzenlemek, yerel ve ulusal müsabakalara katılmak,
Kültürel ve sanatsal faaliyetler	Okul gezileri, görsel sanatlar ve teknoloji sergileri

İnsan kaynakları faaliyetleri (mesleki gelişim faaliyetleri, personel etkinlikleri...)	Hizmetiçi eğitim faaliyetleri düzenlemek. Personelin motivasyonunu arttırıcı etkinlikler düzenlemek. Geziler düzenlemek.
Okul aile birliği faaliyetleri	Okula maddi yönden kaynak sağlamak. Maddi durumu elverişsiz olan öğrencilere yönelik hizmetleri yürütmek. Sosyal ve sportif çalışmalara katkı sağlamak.
Öğrencilere yönelik faaliyetler	Geziler, seminerler, yarışmalar
Ölçme değerlendirme faaliyetleri	Yazılı ve ders içi etkinlik değerlendirmelerinin yürütülmesi, kazanım ölçme sınavları.
Öğrenme ortamlarına yönelik faaliyetler	Dersliklerin donanımlarının giderilmesi, BT sınıfı ve Fen Lab. İhtiyaçlarının giderilmesi
Ders dışı faaliyetler	Egzersizler, çevre gezileri, sergiler ve tanıtımlar.

2.6. Paydaş Analizi

Paydaş analizi katılımı sağlamanın en önemli aracıdır. İdarenin etkileşim içerisinde olduğu tarafların stratejik planla ilgili görüşlerin dikkate alınması, okul/kurum hizmetlerinden yararlananların ihtiyaçları doğrultusunda şekillendirilmesi ile stratejik planın paydaşlar tarafından sahiplenilmesini ve başarı düzeyinin artırılmasını sağlar. Eğitim açısından paydaş, bir okulun veya kurumun ürün ve hizmetleriyle ilgisi olan, okul/kurumdan doğrudan veya dolaylı, olumlu ya da olumsuz yönde etkilenen veya okul ve kurumu etkileyen tüm tarafları içerir. Her bir paydaşın rolü okul/kurumun gelişimi için çok önemlidir. Başarılı bir okul/kurumun en hayati bileşeni, tüm paydaşların olumlu katılımıdır. Paydaşlar iç paydaşlar ve dış paydaşlar olarak sınıflandırılır.

İç paydaşlar,

Okul/kurumda gerçekleşen her faaliyetten doğrudan etkilenen veya bir faaliyeti ilerletme/yavaşlatma etkisine sahip olanlardır. Okul/kurumun bir parçası olan bireyleri ifade eder. Okul/kurum müdürü, müdür yardımcıları, öğretmenler, öğrenciler, destek personeli ve okul aile birliği üyeleridir.

Dış paydaşlar,

Okul/kurumun bir parçası olmayan ancak okulda gerçekleşen her faaliyetten dolaylı olarak etkilenen, bağlı/ilişkili/ilgili kişi, grup ya da kurumları ifade eder. Okul/kurumun dış paydaşları; veliler, il ve ilçe millî eğitim müdürlükleri, Valilik, kamu kurum ve kuruluşları, muhtarlar, sivil toplum ve özel sektör kuruluşları vb. olarak sıralanabilir. Paydaşlar belirlenirken Ek-1, Ek-2, Ek-3'te yer alan matrisler kullanılmıştır.

Okul/kurumda, tüm paydaşların katılım fırsatlarına sahip olması önemlidir. Bunun için anahtar fırsat, onları stratejik planlama sürecine dâhil etmektir. Bu süreçte paydaşların görüşlerinin alınması ve değerlendirilmesi çok önemlidir.

Yapılan değerlendirmeler; ihtiyaç ve beklentilerin belirlenerek daha anlaşılır hâle gelmesi; iletişim kanallarının açık tutulması, paydaşlara sürecin bir parçası olduklarını hissettirerek onların okul/kurumun misyonlarını daha iyi uygulamasına faydalı olmuştur.

Paydaş analizi; anket uygulaması, mülakat, atölye çalışması, toplantı gibi farklı şekillerde gerçekleştirilmiştir. Paydaş anketi sonuçlarına ve yorumlamalarına bu bölümde yer verilmiştir. Okul/kurumlar için -kolay ve uygulanabilir olması açısından- uygun olan iç ve dış paydaş anketleri kullanılmıştır.

Tablo-6. Paydaş Sınıflandırma Matrisi

PAYDAŞLAR	İÇ PAYDAŞLAR	DIŞ PAYDAŞLAR	YARARLANICI		
	Çalışanlar, Birimler	Temel ortak	Stratejik ortak	Tedarikçi	Müşteri, hedef kitle
Millî Eğitim Bakanlığı		⌋	⌋	O	
Valilik		⌋	⌋	O	
Millî Eğitim Müdürlüğü Çalışanları		⌋	⌋	O	
İlçe Millî Eğitim Müdürlükleri Çalışanları		⌋	⌋	O	
Okullar ve Bağlı Kurumlar		⌋			
Öğretmenler ve Diğer Çalışanlar	⌋				
Öğrenciler ve Veliler	⌋				⌋
Okul Aile Birliği	⌋			⌋	
Üniversiteler		⌋			
Özel İdare		⌋			
Belediyeler		⌋			
Güvenlik Güçleri (Emniyet, Jandarma)		⌋			
Bayındırlık ve İskan İl Müdürlüğü		⌋			
Sosyal Hizmetler Müdürlüğü		⌋			
Gençlik ve Spor Müdürlüğü		⌋			
Muhtarlık		⌋			
İşveren kuruluşlar		⌋			
Sivil Toplum Kuruluşları		⌋			
Turizm Uygulama otelleri		⌋			

Tabloda yer paydaşların listesi okul/kurumun türüne ve yapısına göre değişkenlik gösterebilir. ⌋: Tamamı O: Birkısımlı

Tablo-7. Paydaş Önceliklendirme Matrisi

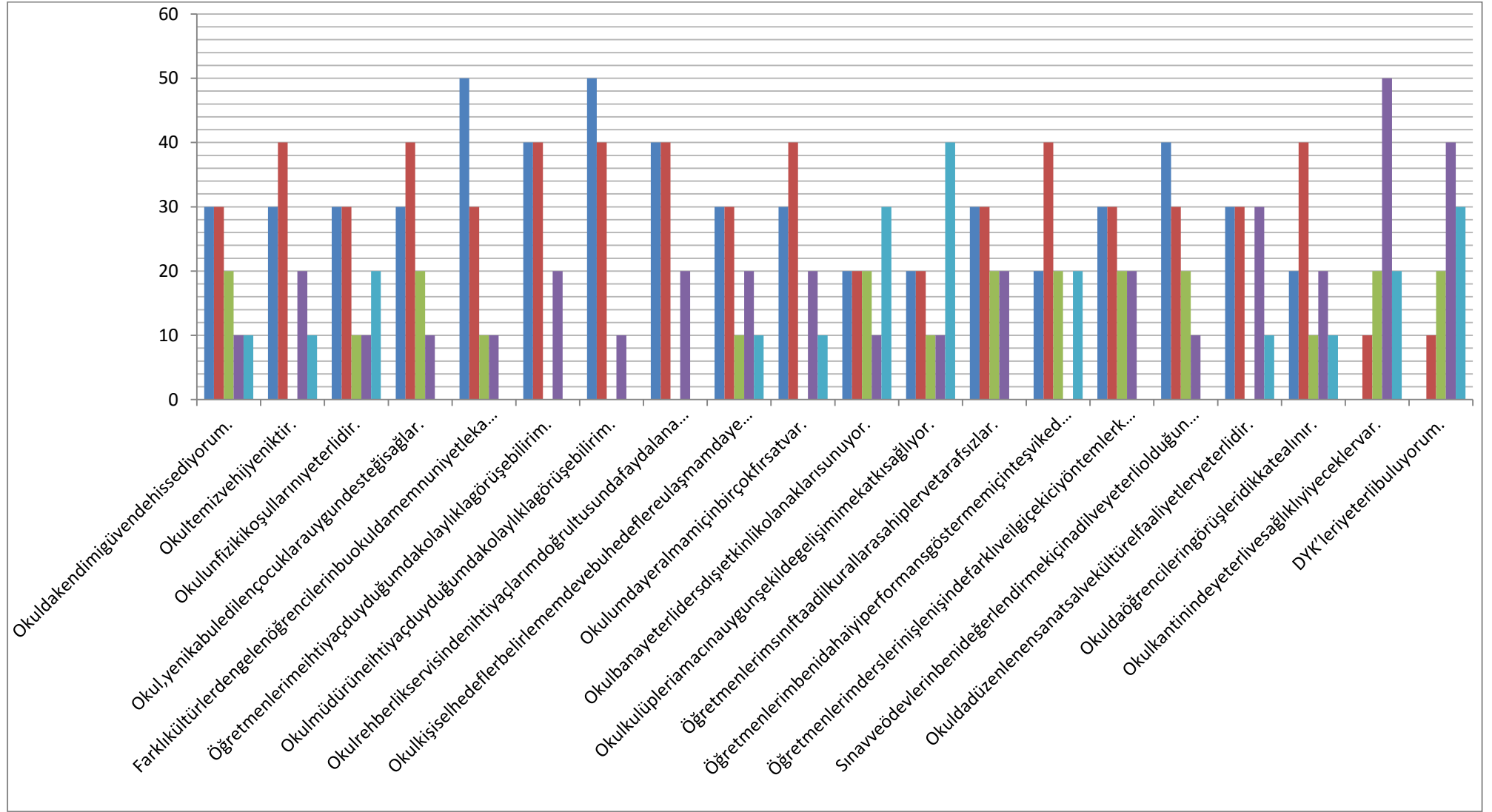
Paydaş	İç Paydaş	Dış Paydaş	Yararlanıcı (Müşteri)	Neden Paydaş?	Önceliği
MEB		L		Bağlı olduğumuz merkezi idare	1
Öğrenciler			L	Hizmetlerimizden yaralandıkları için	1
Özel İdare		L		Tedarikçi mahalli idare	1
STK		O		Amaç ve hedeflerimize ulaşmak iş birliği yapacağımız kurumlar	2

Tablo-8. Yararlanıcı Ürün/Hizmet Matrisi

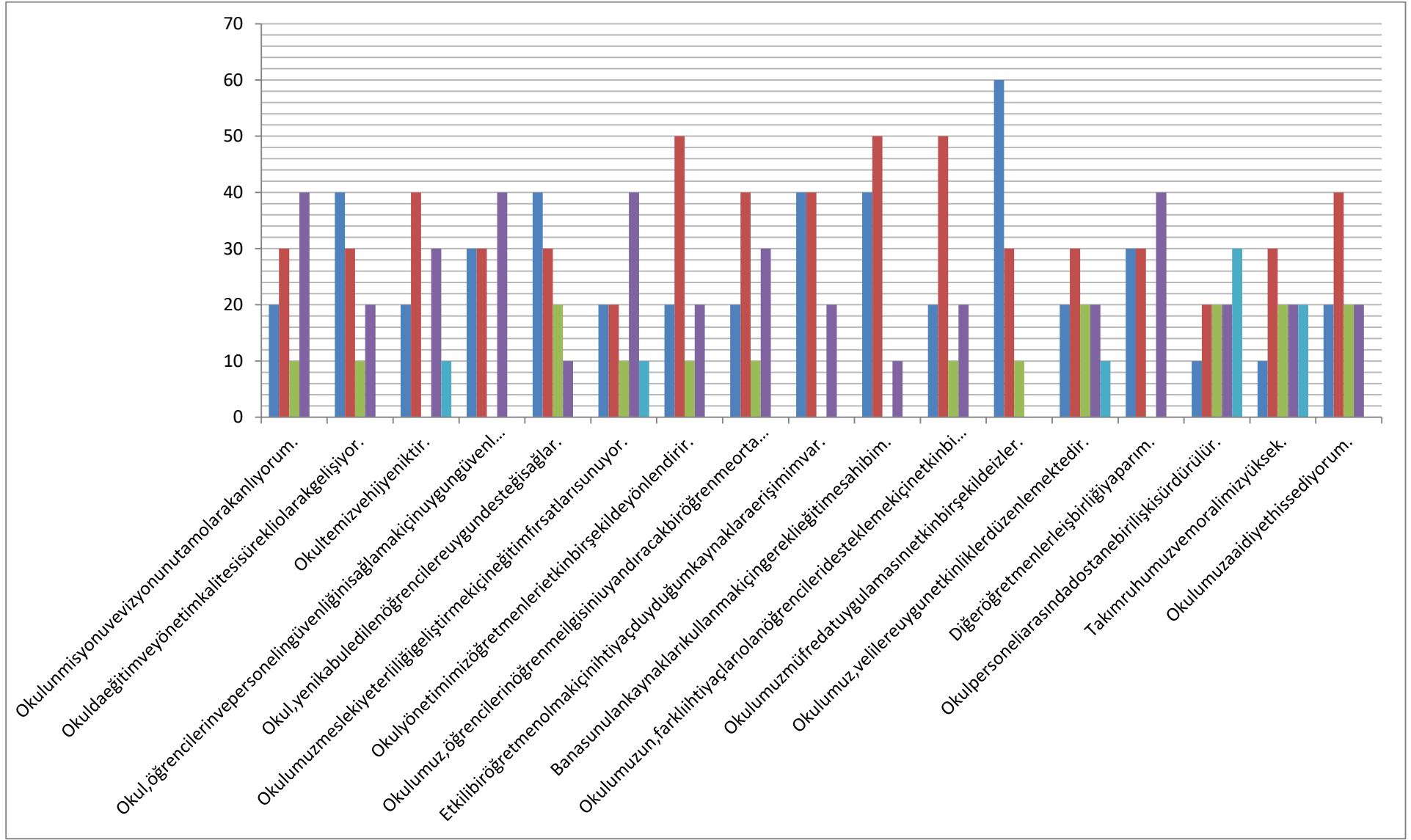
Ürün/Hizmet Yararlanıcı (Müşteri)	Eğitim- Öğretim (Örgün - Yaygın)	Yatılılık- Bursluluk	Niteli kliş Gücü	AR-GE, Projeler, Danışmanlık	Altyapı, Donatım Yatırım	Yayı m	Rehberlik, Kurs, Sosyal etkinlikler	Mezunlar (Öğrenci)	Ölçme- Değerlendirme
Öğrenciler	L	o			L	L	L		
Veliler							L		
Üniversiteler			o	o				L	
Medya			o	o					
Uluslar arası kuruluşlar				o		o			
Meslek Kuruluşları									
Sağlık kuruluşları			o						
Diğer Kurumlar									o
Özelsektör			L	o			o		

L: Tamamı O: Birkısımlı

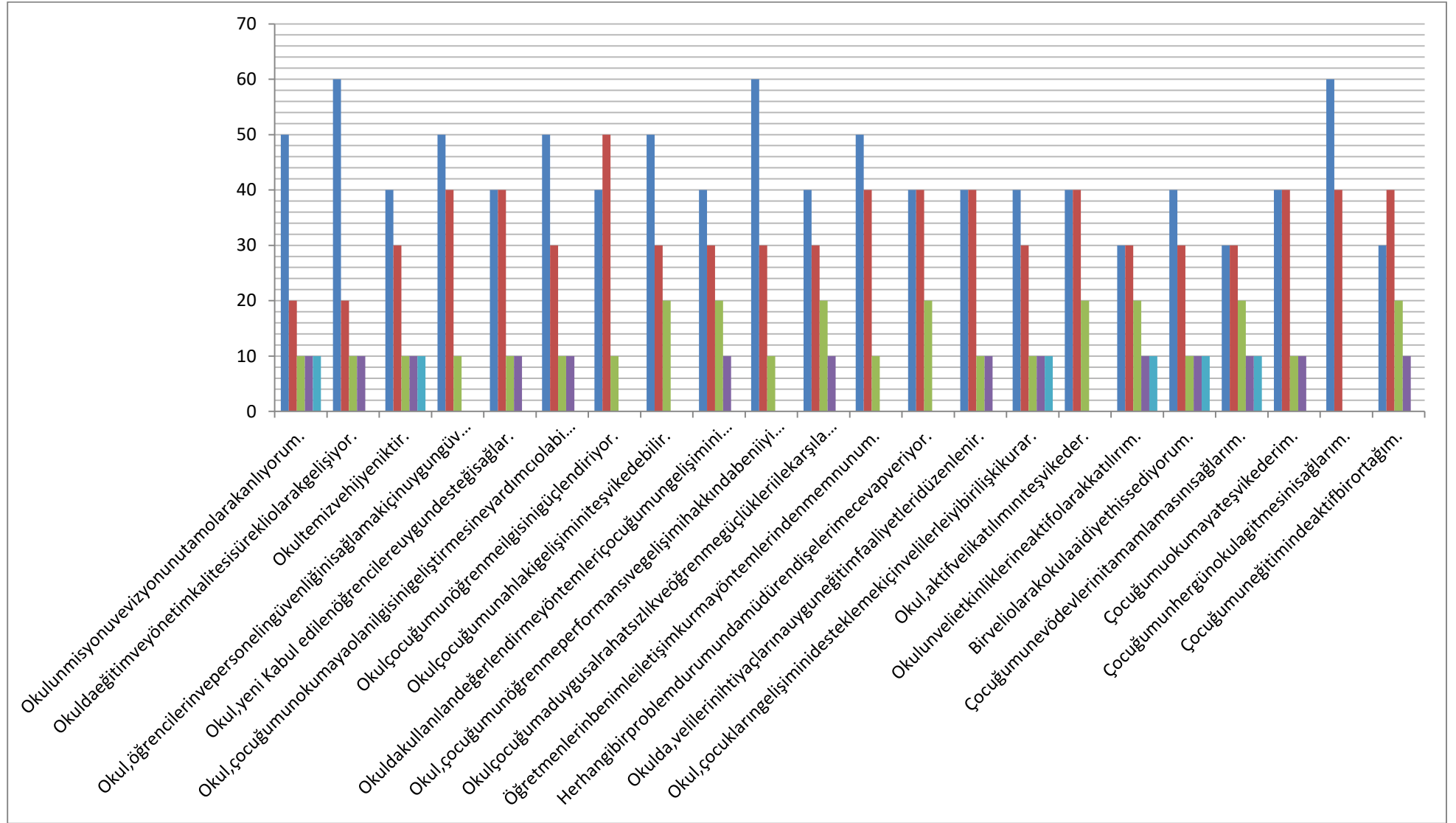
Tablo-10. Öğrenci Anket Sonuçları (Grafik renk sıralaması; Kesinlikle Katılıyorum, Katılıyorum, Kararsızım, Katılmıyorum, Kesinlikle Katılmıyorum şeklindedir.)



Tablo-11. Öğretmen Anket Sonuçları (Grafik renk sıralaması; Kesinlikle Katılıyorum, Katılıyorum, Kararsızım, Katılmıyorum, Kesinlikle Katılmıyorum şeklindedir.)



Tablo-12. Veli Anket Sonuçları (Grafik renk sıralaması; Kesinlikle Katılıyorum, Katılıyorum, Kararsızım, Katılmıyorum, Kesinlikle Katılmıyorum şeklindedir.)



Paydaş anketlerine ve anket sonuna eklenen öneri ve memnuniyet yazılarına ilişkin
ortaya çıkan temel sonuçlara altta yer verilmiştir

Öğrenci Anketi Sonuçları

Olumlu Yönlerimiz:

- Başarılı ve disiplinli bir okul olmamız,
- Öğrencilerimizin kendilerini güvende hissetmeleri,
- Rehberlik servisinin başarılı çalışmalar yapması,
- Öğretmenlerimizin dersleri verimli işlemesi, ders anlatımlarının iyi olması,
- Okul yönetiminin ulaşılabilir olması,
- Öğrencileri de ilgilendiren bir karar alınırken öğrencilerin görüşünün alınması,
- Spor etkinliklerine yer verilmesi,
- Öğrencilerimizin istedikler zaman öğretmenlerine ulaşabilmesi,
- Okulun başarısının yüksek olması,

Olumsuz Yönlerimiz:

- Okul bahçesinin küçük olması, Beden Eğitimi derslerinde birden fazla sınıfın bahçeyi kullanmak zorunda olması,
- Okul kantininde satılan ürünlerin sağlıklı olmaması, güvenilir gıda sertifikalı ürünlerin az olması.
- Müzelere veya tarihi yerlere düzenlenen gezilerin az olması,
- Öğrenci Kulüp faaliyetlerinin yetersiz olması,
- Kantinin -1. Katta yer alması, bahçede kantin için uygun alanın bulunmaması.
- Binanın çok katlı olması, spor salonunun 5. katta olması,
- Sınıf mevcutlarının çok fazla olması.

Öğretmen Anketi Sonuçları:

Olumlu Yönlerimiz:

- Öğrencilere verilen değer ve eğitim öğretim açısından yapılan faydalı uygulamaların olması,
- Velilerle olan diyaloglarımız gayet başarılı,-Planlı olması,-Her işin üzerine birbiri ile uyumlu çalışmalar ile yapılması,
- Düzenli bir okul kültürü,-Eğitim yönünden yüksek seviyede bir okul,-Hoşgörülü şeffaf ve sürekli başarı odaklı bir eğitim öğretim anlayışına sahip olması,
- Genç ve dinamik bir kadromuzun olması,
- Öğretmene değer verilmesi, baskıcı ve otoriter pratiklerden azade yönetim anlayışı,
- Öğretmenlerin akademik başarısı,
- Kurumsal, planlı ve vizyon sahibi yönetim anlayışı,
- Okul yönetimiyle iletişimin kolay olması,
- Ders içi çalışma zamanımız açısından idari bir yükün olmayışı,
- Akademik anlamda iyi işler yapılıyor olması,
- Öğretmen-Veli-öğrenci ilişkilerinin başarılı olması,

Olumsuz Yönlerimiz:

- Okul içinde yapılması gereken projelerde ve takım çalışmalarında aksaklıklar olması,
- Biz olgusunun tam anlamıyla oluşmamış olması,
- Sınıf mevcutlarının kalabalık olması,
- Yetersiz bahçe alanı,
- Öğretmenler odasının küçük olması,
- Öğretmenlere yönelik sosyal, sanatsal, kültürel çalışmaların az olması,
- Bina yapısı, koridorların dar olması, binanın çok katlı olması

Veli Anketi Sonuçları:

Olumlu Yönlerimiz:

- Okulu disiplinli ve başarılı buluyorum,
- Rehberlik servisiyle kolay bir şekilde iletişime geçebiliyoruz,
- Öğretmen Veli görüşme saatlerinin planlı olması,
- Okul idaresi ve öğretmenlerimizden memnunuz,
- Mahalle içinde olması, araç trafiği gürültüsünün olmaması,
- Başarılı ve özgüvenini yüksek bir okul,
- Öğretmenler ve okul yönetimini başarılı buluyoruz,

Olumsuz Yönlerimiz:

- Okul bahçesinin küçük olması
- Sınıf mevcutlarının kalabalık olması,
- Okul binasının çok katlı olması
- Koridorların dar olması,
- Kantinin bina bodrum katında yer alması,
- Görsel sanatlar ve müzik dersleri için ayrı dersliklerin olmayışı,
- Spor salonunun 5. Katta bulunması.

2.7. Okul/Kurum İçi Analiz

Kuruluş içi analiz; insan kaynaklarının yetkinlik düzeyi, kurum kültürü, teknoloji ve bilişim altyapısı, fiziki ve mali kaynaklara ilişkin analizlerin yapılarak okulumuzun mevcut kapasitesinin değerlendirilmesidir. Ayrıca, bu bölümde okulumuzun teşkilat şemasına yer verilmiştir.

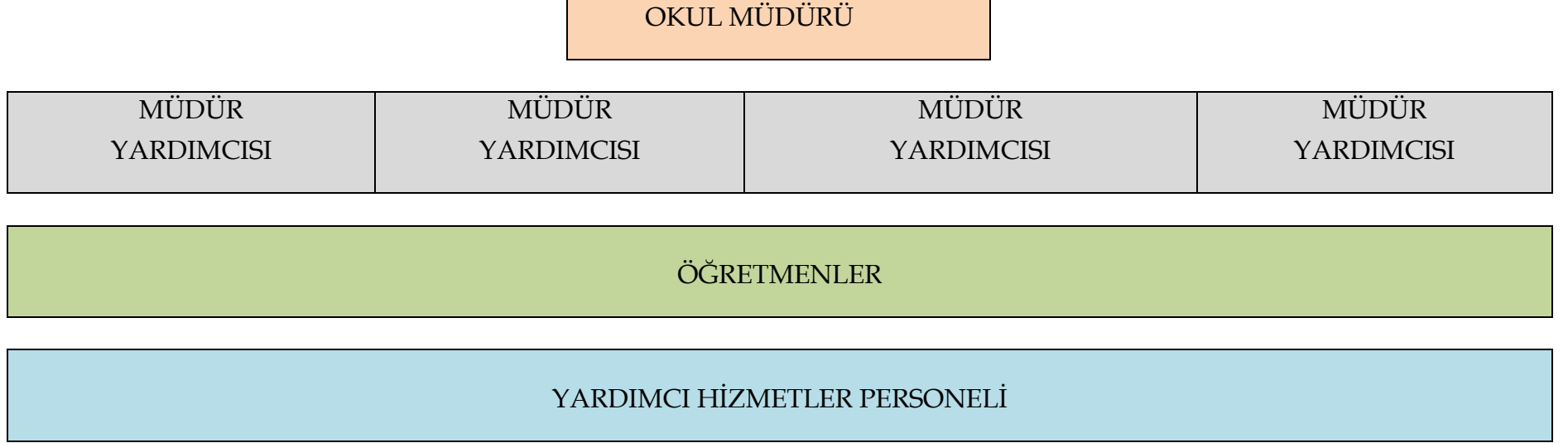
Etkili bir okul/kurum içi analiz süreci; okul/kurumun kaynaklarını, varlıklarını, özelliklerini, yeterliliklerini, yeteneklerini, fırsat alanlarını ve başarısızlıklarını belirlemek için okul/kurumun içinde etkileşime giren tüm bileşenlerinin değerlendirildiği bir süreçtir. Okul/kurum içi analiz sürecinde yararlanılabilecek farklı araçlar vardır. Her bir aracın analiz sürecinin bir dışı olarak sunacağı katkı değerlidir. İnsan kaynaklarımız verileri eğitim planlaması ya da iş değerlendirmeleri gibi alanlarda yapılacak analizlere katkı sağlamıştır. Okul/kurum içi analiz sürecinde kullandığımız araçlar, içerikleri ve nasıl erişim sağlayabileceklerine dair bilgilere Tablo 13'te verilmiştir.

Tablo-13. Okul / Kurum İçi Analiz İçerik Tablosu

Okul / Kurum İçi	Analiz İçerik Tablosu
Öğrenci sayıları	Okulumuzda 5,6,7 ve 8. Sınıf düzeyinde 923 kız 954 erkek olmak üzere 1877 öğrenci eğitim öğretim görmektedir. Yabancı uyruklu 4 kız, 3 erkek olmak üzere 7 öğrencimiz bulunmaktadır. Kaynaştırma eğitimi alan öğrenci sayımız 79 olup, bu öğrencilerimizin 42'si özel/üstün yetenekli birey, 37'si özel öğrenme güçlüğü, hafif düzeyde zihinsel engelli birey ve bedensel yetersizliği olan bireyden oluşmaktadır. Okulumuzda Orta-Ağır Otistik ve Orta-Ağır Zihinsel olmak üzere 2 özel eğitim sınıfı bulunmaktadır. Bu sınıflarımızda 12 öğrencimiz eğitim-öğretim görmektedir.
Akademik başarı verileri	Okulumuzdan 2022-2023 eğitim öğretim yılında 475 öğrenci mezun olup, ortaokul öğrenimini tamamlamıştır. Bu öğrencilerimizden 91'i %10'luk başarı dilimine girmiş olup sınavla öğrenci alan Anadolu ve Fen Liselerine yerleşmiştir. 54 öğrencimiz sınavla öğrenci alan Anadolu Lisesi ve Mesleki ve Teknik Ortaöğretim kurumlarına, 168 öğrencimiz yerel yerleştirme ile Anadolu Liselerine, 110 öğrencimiz yerel yerleştirme ile Mesleki ve Teknik Ortaöğretim kurumlarına yerleşmiştir. 52 öğrencimiz de özel okul ve mesleki eğitim merkezlerine kayıt yaptırmıştır. Okulumuz son beş yıl içerisinde sınav ile öğrenci alan ortaöğretim kurumlarına yerleşen öğrenci oranı olarak ilçemizin ilk iki okulu arasında yer almaktadır.

Sosyal-kültürel-bilimsel ve sportif başarı verileri	Okulumuz sosyal-kültürel-bilimsel ve sportif başarı olarak ilçemizin öncü okullarındandır. 2022-2023 eğitim öğretim yılında sportif etkinlik ve yarışmalarda bireysel ve takım sporları olmak üzere 8 ilçe birinciliği, 3 il birinciliği, 3 il ikinciliği, 1 il üçüncülüğü, 1 dünya birinciliği elde ederek büyük bir başarı elde etmiştir. Okul sporları kapsamında farklı branşlarda 8 takım, okul spor kulüpleri adı altında da 1 branşta takım kurulmuştur. Farklı branşlarda 160 lisanslı öğrencimiz bulunmaktadır. Okulumuzda ayrıca TÜBİTAK 4006-A Bilim fuarları düzenlenmektedir. Ayrıca okulumuzda eğitim öğretim yılı boyunca il içi ve il dışı geziler, ortaöğretim kurumları tanıtım gezileri, görsel sanatlar ve teknoloji tasarım sergileri, okul korosu çalışmaları aktif olarak yürütülmektedir. Okulumuzda yapılan veya öğrencilerimizin katıldığı tüm yarışmalar ve sosyal etkinlikler okul web sitesi ve okul sosyal medya hesaplarından velilerimize iletilmektedir.
Öğrenme stilleri envanteri	Okul rehberlik servisi tarafından uygulanmaktadır.
Devam-devamsızlık verileri	Okulumuz; öğrencilerinin okula devamlılığı konusunda oldukça iyi bir konumdadır. Sürekli devamsız öğrenci sayımız 6 olup, okula devam eden öğrenci oranımız % 99,700 olarak görünmektedir. 20 gün üzerini özürsüz devamsızlık oranımız ise; % 0,04 gibi oldukça düşük bir orandır. Öğrencilerimizin devamsızlık bilgileri düzenli olarak SMS ile velilerimize iletilmektedir.
Okul disiplinini etkileyen faktörler anketi	Okul rehberlik servisi tarafından uygulanmaktadır.
İnsan kaynakları verileri	Okulumuzda 1 müdür, 4 müdür yardımcısı, 75 kadrolu öğretmen, 3 ücretli/sözleşmeli öğretmen ve 10 destek/temizlik personeli görev yapmaktadır. 9 yönetici ve öğretmenimiz yüksek lisans 84 öğretmenimiz ise lisans mezunudur.
Öğretmenlerin hizmet içi eğitime katılma oranları	Okulumuzdaki öğretmenlerin tamamı en az bir hizmetiçi eğitim programına katılmış olup, hizmetiçi eğitim programına katılan yönetici ve öğretmen oranımız %100 olarak gerçekleşmiştir. Okulumuz yönetici ve öğretmenlerinin katıldığı hizmetiçi eğitim bilgilerine yine bu planda yer alan Tablo 17 ve Tablo 20 de yer verilmiştir.
Öğrenme ortamı verileri	Okulun fiziki yapısına (ana ve ek binalar, kapalı spor salonu vb.) ve öğrenme ortamlarına (sınıf sayısı, laboratuvar ve kütüphane vb.) dair verilere bu plan içerisinde bulunan Tablo 29' da ayrıntılı olarak yer verilmiştir.
Okul/kurum ortamını değerlendirme anketi	Okul rehberlik servisi tarafından uygulanmaktadır.

2.7.1. Teşkilat Şeması



2.7.2. İnsan Kaynakları

Okul/kurumun hedefleriyle uyumlu, kurumsal ve bireysel performans için kritik olan bilgi, beceri ve tutumların tümünü kapsamalıdır. Personele ilişkin nicel veriler ile personelin sahip olduğu niteliklerin analizi yapılmalıdır. Okul/kurumda çalışanlar ve görevleri belirlenir. Ayrıca;

Kurumun sahip olduğu toplam norm kadro sayısı, Çalışan toplam personel sayısı, İhtiyaç duyulan branşlar ve ihtiyaç sayısı, Buna bağlı olarak yapılan istihdam sayısı, Personelin nasıl atandığı, Varsa geçici personelin alındığı kaynağı, Kadrosu olmayıp da sözleşmeli çalıştırılan personelin sayısı, Eğitim düzeyi, gönüllü olarak aldığı diğer görevler, Okul/kuruma son -en az- iki yılda gelen giden personel sayısı mümkün ise neden okul/kurumdan tayin istedikleri, Ortalama okulda çalışma yılı, Ortalama hizmetiçi eğitim

saati, Çalışana verilen ödül ve ceza sayısı gibi hususlar tablo hâlinde düzenlenebilir. Okul/kurumda çalışan yönetici, öğretmen, diğer personelin görevlerinin neler olduğuna yer verilmiştir.

Tablo-14. Çalışanların Görev Dağılımı

Çalışanın Ünvanı	Görevleri
Okul Müdürü	<ul style="list-style-type: none">• Ders okutur.• Kanun, tüzük, yönetmelik, yönerge, program ve emirlere uygun olarak görevlerini yürütmek• Okulu düzene koymak• Denetlemek• Okulun amaçlarına uygun olarak yönetilmesinden, değerlendirilmesinden ve geliştirmesinden sorumludur.• Okul müdürü, görev tanımında belirtilen diğer görevleri de yapar.
Müdür Yardımcıları	<ul style="list-style-type: none">• Ders okutur.• Okulun her türlü eğitim-öğretim, yönetim, öğrenci, personel, tahakkuk, ayniyat, yazışma, sosyal etkinlikler, yatılılık, bursluluk, güvenlik, beslenme, bakım, nöbet, koruma, temizlik, düzen, halkla ilişkiler gibi işleriyle ilgili olarak okul müdürü tarafından verilen görevleri yapar.• Okulu düzenini sağlamak, Nöbet hizmetlerini yürütmek.• Müdür yardımcıları, görev tanımında belirtilen diğer görevleri de yapar.
Öğretmenler	<ul style="list-style-type: none">• Eğitim-öğretimin temel unsuru olan öğretmen, toplumsal kalkınmada bireyin gelişmesine katkı sağlamak üzere çalışmalarını yürütür.• Eğitim-öğretim standartlarının geliştirilmesi, üretimin artırılması, kurum-çevre ilişkisinin kurulması ve gelişmesi yönünde çaba harcar, işleyişte yönetime yardımcı olurlar. Kılık-kıyafet, söz ve davranışlarıyla öğrenci/kursiyerlere örnek olurlar.• Yıllık ve günlük plân yapar, kendilerine verilen dersleri okuturlar. Derslerle ilgili araştırma, uygulama ve deney yapar, öğrencilere de yaptırırlar. Yapılan deneyler için bir rapor hazırlarlar.• Ders dışı eğitim-öğretim etkinliklerinin mevzuatına göre yürütülmesini sağlarlar.• İlköğretim okullarında dersler branş öğretmenleri tarafından okutulur.• Öğretmenler, kendilerine verilen sınıfın veya şubenin derslerini, programda belirtilen esaslara göre plânlamak, okutmak, bunlarla ilgili uygulama ve deneyleri yapmak, ders dışında okulun eğitim-öğretim ve yönetim işlerine etkin bir biçimde katılmak ve bu konularda kanun, yönetmelik ve emirlerde belirtilen görevleri yerine getirmekle yükümlüdürler.

Yardımcı Hizmetler Personeli	<ul style="list-style-type: none"> • Verilen her türlü yazıyı kurallarına uygun olarak yazar. Gelen ve giden yazılarla ilgili defterleri tutar, dosyalayıp saklar, disket, CD Rom gibi sayısal ortamlarda saklanan verileri yedekler, arşivler, bilgileri güncelleştirir, gerekli olanlara cevap hazırlar ve işleri süresi içinde sonuçlandırır. • Kurum ya da kişilerle ilgili yazıları dosyalar, gizli kalması gerekenlerin gizliliğini sağlar. • Öğretmen, memur ve hizmetlilerin dosyalarını tutar, bunlarla ilgili değişiklikleri zamanında defter ve belgelere işler. • Verildiğinde kurumun mutemetliğini yapar, personelin aylık, ücret, yolluk ve tahakkuk edecek diğer alacakları ile ilgili iş ve işlemleri yürütür. Verilen avansı, müdürden alacağı emirlere ve ilgili mevzuata uygun olarak harcar ve hesabı zamanında kapatır. • Arşiv işlerini düzenlerler. • Yöneticilerin vereceği diğer görevleri yapar. • Bina, atölye ve tesisler ile eşyasının temizliğini yapar. • Isıtma, sıhhi ve elektrik tesisatındaki aksaklıkları yönetime bildirir. • Kuruma gelen çeşitli malzeme, araç-gereci gerekli yerlere taşır ve yerleştirir. • Gerektiğinde bina ve tesislerin boya, badana ve benzeri işlerini yapar. • Posta ve evrak dağıtım görevini yürütür. • Mutfak işlerinde ilgililere yardımcı olur. • Çalışma saatleri dışında ve tatillerde verilecek nöbet görevini yerine getirir. • Kurumun çevresinin temizlik, bakım ve diğer hizmetlerini yapar. • Bahçıvan olarak görevlendirilmesi durumunda, bahçıvanın yapacağı işleri yürütür.
---------------------------------	---

Tablo-15. İdari Personelin Hizmet Süresine İlişkin Bilgiler

Hizmet Süreleri	2023 Yılı itibarıyla	
	Kişi Sayısı	%
1-4Yıl	0	
5-6Yıl	0	
7-10Yıl	3	% 60
10.....Uzeri	2	% 40

Tablo- 16. Okul/Kurumda OluşanYönetici Sirkülasyonu Oranı

	Yıl İçerisinde Okul/Kurumdan Ayrılan Yönetici Sayısı			Yıl İçerisinde Okul/Kurumda Göreve Başlayan Yönetici Sayısı		
	2021	2022	2023	2021	2022	2023
TOPLAM	0	1	2	0	0	2

Tablo-17. İdari Personelin Katıldığı Hizmet İçi Programları

Adı ve Soyadı	Branşı/Görevi	Katıldığı Çalışmanın Adı	Katıldığı Yıl	BelgeNo	Katıldığı Toplam Kurs Sayısı	Katıldığı Toplam Seminer Sayısı
ŞERAFETTİN ESE	Türkçe/Müdür	Hijyen Eğitimi Semineri	2024	2024980493	128	28
MURAT ŞENEL	Sosyal Bilgiler/Müdür Yard.	MEB Birim Amirlerinin Öğretmen Bilgilendirme Semineri	2023	2023007736	21	7
EJDER CİHAN	Sosyal Bilgiler/Müdür Yard.	MEB Birim Amirlerinin Öğretmen Bilgilendirme Semineri	2023	2023007736	33	6
ERHAN YAVAŞ	Bilişim Teknolojileri/Müdür Yard.	Kişisel Zaman Yönetim Semineri	2024	2024981669	66	9
SÜMEYRA ALINÇ	İngilizce /Müdür Yard.	MEB Birim Amirlerinin Öğretmen Bilgilendirme Semineri	2023	2023007736	17	7

Tablo-18. Öğretmenlerin Hizmet Süreleri (Yıl İtibarıyla)

Hizmet Süreleri	Kadın	Erkek	Toplam
1-3Yıl	1	2	3
4-6Yıl	3	2	5
7-10 Yıl	5	4	9
11-15Yıl	10	5	15
16-20	11	9	20
20 ve üzeri	16	13	29
ÜCRETLİ ÖĞRETMEN SAYISI	3	0	3
TOPLAM	48	35	83

Tablo-19. Kurumda Gerçekleşen Öğretmen Sirkülasyonunun Oranı

	Yıl İçerisinde Kurumdan Ayrılan Öğretmen Sayısı			Yıl İçerisinde Kurumda Göreve Başlayan Öğretmen Sayısı		
	2021	2022	2023	2021	2022	2023
TOPLAM	6	4	3	4	4	3

Tablo-20. Öğretmenlerin Katıldığı Hizmet İçi Eğitim Programları

Öğretmenlerin 2023 veya 2024 yılında katılmış oldukları Hizmetiçi Eğitim faaliyetlerine yer verilmiş olup, önceki yıllarda katılmış oldukları Hizmetiçi eğitim faaliyetleri (Seminer-Kurs) sayıları çizelgede belirtilmiştir

Adı Soyadı	Unvanı Görevi	Katıldığı Çalışmanın Adı	Katıldığı Yıl	Belge No	Katıldığı Toplam Seminer Sayısı	Katıldığı Toplam Kurs Sayısı
ADEM ÇETİNKAYA	İlköğretim Matematik	MEB Birim Amirlerinin Öğretmen Bilgilendirme Semineri	2023	2023007736	19	3
AKIN KAHVECİOĞLU	Beden Eğitimi	MEB Birim Amirlerinin Öğretmen Bilgilendirme Semineri	2023	2023007736	21	-
ARZU HALİL	Sosyal Bilgiler	MEB Birim Amirlerinin Öğretmen Bilgilendirme Semineri	2023	2023007736	16	8
AYLA DÜNDAR	Teknoloji ve Tasarım	MEB Birim Amirlerinin Öğretmen Bilgilendirme Semineri	2023	2023007736	40	4
AYSEL ÖZYILMAZ	Fen Bilimleri	MEB Birim Amirlerinin Öğretmen Bilgilendirme Semineri	2023	2023007736	14	2
AYŞE NUR GÜLBAY	İlköğretim Matematik	MEB Birim Amirlerinin Öğretmen Bilgilendirme Semineri	2023	2023007736	14	4
AYŞENUR YETER	İngilizce	MEB Birim Amirlerinin Öğretmen Bilgilendirme Semineri	2023	2023007736	25	3
BARIŞ YEŞİLDAĞ	Türkçe	MEB Birim Amirlerinin Öğretmen Bilgilendirme Semineri	2023	2023007736	33	23
BERKAN KAYA	Türkçe	MEB Birim Amirlerinin Öğretmen Bilgilendirme Semineri	2023	2023007736	37	6
BERRİN HACIOĞLU	Müzik	MEB Birim Amirlerinin Öğretmen Bilgilendirme Semineri	2023	2023007736	17	4
BİLAL DEMİREL	Din Kült. ve Ahl.Bil.	MEB Birim Amirlerinin Öğretmen Bilgilendirme Semineri	2023	2023007736	22	6
BİLGE KERSE	Müzik	MEB Birim Amirlerinin Öğretmen Bilgilendirme Semineri	2023	2023007736	30	4
BURHAN YAPICI	Bilişim Teknolojileri	MEB Birim Amirlerinin Öğretmen Bilgilendirme Semineri	2023	2023007736	25	63
BÜLENT DEMİR	Fen Bilimleri	MEB Birim Amirlerinin Öğretmen Bilgilendirme Semineri	2023	2023007736	19	4
DİLEK KARABABA	Teknoloji ve Tasarım	MEB Birim Amirlerinin Öğretmen Bilgilendirme Semineri	2023	2023007736	47	6
DUYGU ARICAN DEMİREL	Din Kült. ve Ahl.Bil.	MEB Birim Amirlerinin Öğretmen Bilgilendirme Semineri	2023	2023007736	11	4
EMEL ONUR	Türkçe	MEB Birim Amirlerinin Öğretmen Bilgilendirme Semineri	2023	2023007736	26	4
EMRAH CABUL	Sosyal Bilgiler	MEB Birim Amirlerinin Öğretmen Bilgilendirme Semineri	2023	2023007736	21	12
ERDAL YEŞİLYURT	Beden Eğitimi	MEB Birim Amirlerinin Öğretmen Bilgilendirme Semineri	2023	2023007736	17	1
ERKAN TURAN	Teknoloji ve Tasarım	MEB Birim Amirlerinin Öğretmen Bilgilendirme Semineri	2023	2023007736	20	18
ESMA ALTINIŞIK	Fen Bilimleri	MEB Birim Amirlerinin Öğretmen Bilgilendirme Semineri	2023	2023007736	23	4
FAHRİ YAMAK	Sosyal Bilgiler	MEB Birim Amirlerinin Öğretmen Bilgilendirme Semineri	2023	2023007736	25	11
FATMA KAHRAMAN	Türkçe	MEB Birim Amirlerinin Öğretmen Bilgilendirme Semineri	2023	2023007736	22	13

FERAH DIRİK	İngilizce	MEB Birim Amirlerinin Öğretmen Bilgilendirme Semineri	2023	2023007736	21	8
FERHAN FİLİZ	Görsel Sanatlar	MEB Birim Amirlerinin Öğretmen Bilgilendirme Semineri	2023	2023007736	7	2
GAMZE DALSIZ	Rehberlik	Etik Davranışlar İlkeleri Semineri	2024	2024340737	31	11
GAMZE DİLŞAT ÖNER	Fen Bilimleri	MEB Birim Amirlerinin Öğretmen Bilgilendirme Semineri	2023	2023007736	19	4
GÖKNUR ALTUN ÇAVDAR	İlköğretim Matematik	MEB Birim Amirlerinin Öğretmen Bilgilendirme Semineri	2023	2023007736	21	5
GÖKŞEN UĞURLU	Fen Bilimleri	MEB Birim Amirlerinin Öğretmen Bilgilendirme Semineri	2023	2023007736	24	11
GÖNÜL KARAKOYUN	İlköğretim Matematik	MEB Birim Amirlerinin Öğretmen Bilgilendirme Semineri	2023	2023007736	48	8
HACER ÖREN	Din Kült. ve Ahl.Bil.	MEB Birim Amirlerinin Öğretmen Bilgilendirme Semineri	2023	2023007736	15	7
HACER KÖSE	Beden Eğitimi	Afet Sonrası Ortaokul Öğretmenlerinin Psikososyal Destek Becerilerinin Geliştirilmesi Semineri	2024	2024980876	31	7
HANİFE KUŞ	İngilizce	MEB Birim Amirlerinin Öğretmen Bilgilendirme Semineri	2023	2023007736	34	13
HATİCE BAHAR YANILMAZ	İlköğretim Matematik	MEB Birim Amirlerinin Öğretmen Bilgilendirme Semineri	2023	2023007736	13	5
HATİCE ERDOĞAN	İlköğretim Matematik	MEB Birim Amirlerinin Öğretmen Bilgilendirme Semineri	2023	2023007929	34	1
HELİN TATAROĞLU	Rehberlik	Etik Davranışlar İlkeleri Semineri	2024	2024340737	10	7
HİLAL SAKI	Özel Eğitim	MEB Birim Amirlerinin Öğretmen Bilgilendirme Semineri	2023	2023007736	14	3
HÜSEYİN IŞIKLI	İlköğretim Matematik	MEB Birim Amirlerinin Öğretmen Bilgilendirme Semineri	2023	2023007736	8	10
İLKNUR AVCI	Türkçe	MEB Birim Amirlerinin Öğretmen Bilgilendirme Semineri	2023	2023007736	21	6
İNCİ YEŞİLYURT	Görsel Sanatlar	MEB Birim Amirlerinin Öğretmen Bilgilendirme Semineri	2023	2023007736	16	8
İPEK BÜLBÜL	İlköğretim Matematik	Kişisel Zaman Yönetim Semineri	2024	2024980698	41	3
MAHMURE TEKELİ KAYA	Türkçe	MEB Birim Amirlerinin Öğretmen Bilgilendirme Semineri	2023	2023007736	41	18
MEHMET ÇAVUŞ	Bilişim Teknolojileri	MEB Birim Amirlerinin Öğretmen Bilgilendirme Semineri	2023	2023007736	21	14
MEHMET KAYA	Türkçe	MEB Birim Amirlerinin Öğretmen Bilgilendirme Semineri	2023	2023007736	11	4
MELTEM ATEŞLİ	İngilizce	MEB Birim Amirlerinin Öğretmen Bilgilendirme Semineri	2023	2023007736	26	5
MERVE AYYILDIZ DEMİR	Rehberlik	Etik Davranışlar İlkeleri Semineri	2024	2024340737	16	8
METİN UYMAZ	İlköğretim Matematik	MEB Birim Amirlerinin Öğretmen Bilgilendirme Semineri	2023	2023007736	33	19
MİHRİCAN KAPLAN	Din Kült. ve Ahl.Bil.	MEB Birim Amirlerinin Öğretmen Bilgilendirme Semineri	2023	2023007736	13	2
MİNE ŞAPALOĞLU	Fen Bilimleri	Öğretmenin Fabrika Ayarları Semineri	2022	2022001019	4	3
MUHARREM POLATDEMİR	Beden Eğitimi	Zümrelerin Etkin Kullanımı Semineri	2023	2023007731	16	5

MUHSİN GÜLER	İlköğretim Matematik	MEB Birim Amirlerinin Öğretmen Bilgilendirme Semineri	2023	2023007736	18	4
MURAT ALBAYRAK	Türkçe	MEB Birim Amirlerinin Öğretmen Bilgilendirme Semineri	2023	2023007736	22	3
MUSTAFA YILDIRIM	Beden Eğitimi	MEB Birim Amirlerinin Öğretmen Bilgilendirme Semineri	2023	2023007736	20	-
NEBİHE NUR YANAK	Fen Bilimleri	MEB Birim Amirlerinin Öğretmen Bilgilendirme Semineri	2023	2023007736	22	3
NERİMAN AÇIKGÖZ	İngilizce	MEB Birim Amirlerinin Öğretmen Bilgilendirme Semineri	2023	2023007736	20	4
NESLİHAN TEKGÜZEL	Türkçe	MEB Birim Amirlerinin Öğretmen Bilgilendirme Semineri	2023	2023007736	30	6
OSMAN YOLUÇ	Türkçe	MEB Birim Amirlerinin Öğretmen Bilgilendirme Semineri	2023	2023007736	18	4
ÖMER ALBAYRAK	Türkçe	MEB Birim Amirlerinin Öğretmen Bilgilendirme Semineri	2023	2023007736	21	4
RABİA NUR YILMAZ	Din Kült. ve Ahl.Bil.	MEB Birim Amirlerinin Öğretmen Bilgilendirme Semineri	2023	2023007736	26	1
RECEP TOPCU	Sosyal Bilgiler	MEB Birim Amirlerinin Öğretmen Bilgilendirme Semineri	2023	2023007736	13	2
SABAHAT ARSLAN	İngilizce	MEB Birim Amirlerinin Öğretmen Bilgilendirme Semineri	2023	2023007736	39	8
SALİH DOĞAN	Fen Bilimleri	MEB Birim Amirlerinin Öğretmen Bilgilendirme Semineri	2023	2023007736	13	5
SALİHA MERVE GÖKBAYRAK	Fen Bilimleri	MEB Birim Amirlerinin Öğretmen Bilgilendirme Semineri	2023	2023007736	13	1
SAMET ŞEN	İlköğretim Matematik	MEB Birim Amirlerinin Öğretmen Bilgilendirme Semineri	2023	2023007736	10	6
SEMA MELİKE ŞAHİNKOÇ	İlköğretim Matematik	MEB Birim Amirlerinin Öğretmen Bilgilendirme Semineri	2023	2023007736	26	16
SEMRA NURAL	İngilizce	MEB Birim Amirlerinin Öğretmen Bilgilendirme Semineri	2023	2023007736	21	3
SERAP KARAGÖZ	İngilizce	MEB Birim Amirlerinin Öğretmen Bilgilendirme Semineri	2023	2023007736	17	2
SERPİL ŞAHİN	İngilizce	MEB Birim Amirlerinin Öğretmen Bilgilendirme Semineri	2023	2023007736	20	3
SİMGE YILDIZ	Türkçe	MEB Birim Amirlerinin Öğretmen Bilgilendirme Semineri	2023	2023007736	26	3
ŞENGÜL VARDAR	Sosyal Bilgiler	MEB Birim Amirlerinin Öğretmen Bilgilendirme Semineri	2023	2023007736	33	6
TAYFUN KAR	Sosyal Bilgiler	Özel Yetenekli Öğrencilerin Ayırt Edici Özellikleri Semineri	2023	2023007745	14	5
TUNA İSFENDİYAROĞLU	Fen Bilimleri	MEB Birim Amirlerinin Öğretmen Bilgilendirme Semineri	2023	2023007736	26	6
UĞUR AKOĞLU	Rehberlik	Etik Davranışlar İlkeleri Semineri	2024	2024340737	28	9
UĞUR ALBUZLU	Teknoloji ve Tasarım	MEB Birim Amirlerinin Öğretmen Bilgilendirme Semineri	2023	2023007736	22	6
YUSUF ASLANBOĞA	Beden Eğitimi	MEB Birim Amirlerinin Öğretmen Bilgilendirme Semineri	2023	2023007736	15	13

Tablo-21. Kurumdaki Mevcut Hizmetli / Memur Sayısı

S.N.	ADI SOYADI	Görevi	Cinsiyeti	Eğitim Durumu	Hizmet Yılı
1.	Serpil KIYICI	Memur	K	Lise	20
2.	Hasan ÇOĞALMIŞ	Hizmetli	E	Lise	12
3.	Nurhan ÇOĞALMIŞ	Hizmetli	K	Ortaokul	12
4.	Fadim YÜKSEL	Hizmetli	K	Lise	6
5.	Yasemin KILIÇ	Hizmetli	K	Lise	10
6.	Sibel UYSAL	Hizmetli	K	Lise	14
7.	Havva DÖNMEZ	Hizmetli	K	İlkokul	4
8.	Derya ÇELİKLİ	Hizmetli	K	Lise	12
9.	Esra HOT	Hizmetli	K	Lise	1
10.	Soner KAYMAZ	Hizmetli	K	İlkokul	1

Tablo-22. Okul/kurum Rehberlik Hizmetleri

Mevcut Kapasite				Mevcut Kapasite Kullanımı ve Performans					
Psikolojik Danışman Norm Sayısı	Görev Yapan Psikolojik Danışman Sayısı	İhtiyaç Duyulan Psikolojik Danışman Sayısı	Görüşme Odası Sayısı	Danışmanlık Hizmeti Alan			Rehberlik Hizmetler ile İlgili Düzenlenen Eğitim / Paylaşım Toplantısı vb. Faaliyet Sayısı		
				Öğrenci Sayısı	Öğretmen Sayısı	Veli Sayısı	Öğretmenlere Yönelik	Öğrencilere Yönelik	Velilere Yönelik
4	4	0	2	241	80	420	4	8	6

Tablo-23. Çalışan Bilgileri Tablosu

Unvan*	Erkek	Kadın	Toplam
Okul Müdürü ve Müdür Yardımcıları	4	1	5
Özel Eğitim Öğretmeni	0	4	4
Branş Öğretmeni	29	41	70
Rehber Öğretmen	1	3	4
İdari Personel	1	1	2
Yardımcı Personel	0	8	8
Güvenlik Personeli	0	0	0
Toplam Çalışan Sayıları	36	57	93

2.7.3. Teknolojik Düzey

Tablo-24. Teknolojik Araç-Gereç Durumu

Akıllı Tahta Sayısı	52	TV Sayısı	4
Masaüstü Bilgisayar Sayısı	6	Yazıcı / Tarayıcı Sayısı	12
Taşınabilir Bilgisayar Sayısı	4	Fotokopi Makinası Sayısı	5
Projeksiyon Sayısı	2	İnternet Bağlantı Hızı	1000 Mpbs
BT Laboratuvarı Bilgisayar Sayısı	24	Kamera Sayısı	32
Optik Okuyucu Sayısı	1	VCR Kayıt Kapasitesi	1 TB

2.7.4. Mali Kaynaklar

Kurumun mali kaynakları, bütçe büyüklüğü, döner sermaye, okul-aile birliği gelirleri, kantin vb. gelirler ve harcama kalemleri ortaya konulur. Bütçe işlemlerinin kim tarafından yürütüldüğü belirtilir. Enflasyon oranı da dikkate alınarak plan dönemi boyunca gerçekleşecek kaynak artışı tahmini olarak belirlenmiştir.

Tablo-25. Mali Kaynak Tablosu

Kaynaklar	2024	2025	2026	2027	2028
Genel Bütçe	36.000,00 TL	50.000,00 TL	75.000,00 TL	100.000,00 TL	150.000,00 TL
Okul Aile Birliği	6.600.000,00 TL	9.900.000,00 TL	13.860.000,00 TL	17.325.000,00 TL	20.790.000,00 TL
Özel İdare					
Kira Gelirleri	14.000,00 TL	21.000,00 TL	30.000,00 TL	42.000,00 TL	64.000,00 TL
Dış Kaynak/Projeler					
Diğer					
TOPLAM	6.650.000,00 TL	9.971.000,00 TL	13.965.000,00 TL	17.467.000,00 TL	21.004.000,00 TL

Tablo-26. Harcama Kalemleri (2021-2022-2023 yılı verileri esas alınmıştır.)

Harcama Kalemi	Harcama Tutarı	Çeşitleri
Personel Giderleri	2.784.966,77 TL	Sözleşmeli olarak çalışan personelin (sekreter, temizlik, güvenlik, tekniker) ücret, vergi, sigorta, kıdem tazminatı, ulaşım, yemek vb. giderleri
Onarım Giderleri	435.164,00 TL	Okul/kurum binası ve tesisatlarıyla ilgili her türlü küçük onarım; makine (fotokopi, baskı-ozalit, akıllı tahta, bilgisayar, yazıcı vb.) bakım ve tadilat giderleri
Sosyal-sportif faaliyetler	181.645,00 TL	Katılım sağlanan yerel ve ulusal etkinlikler ve yarışmalar ile ilgili giderler
Temizlik	224.817,00 TL	Her türlü temizlik malzemeleri alımı
İletişim	22.321,84 TL	Telefon, faks, internet, posta, mesaj giderleri
Kırtasiye	212.720,21 TL	Her türlü kırtasiye, ders araç gereç ve sarf malzemesi giderleri

Okulumuzun genel bütçe ödenekleri, okul aile birliği gelirleri ve giderleri ile diğer katkılarda dâhil olmak üzere gelir ve giderlerine ilişkin son üç yıl gerçekleşme bilgilerine **Tablo-27**'de alttaki tabloda verilmiştir. Son dört yıla ait gelir-gider toplamlarına ise **Tablo-28**'de yer verilmiştir. Okul Aile Birliği gelir ve giderlerinin tamamı zamanında Milli Eğitim Bakanlığının Harcama Yönetim Bilgi modülüne işlenmektedir. Satınalma ve harcamalar Kamu İhale Kanununun ilgili maddeleri doğrultusunda yapılmaktadır.

Tablo 27. Gelir-Gider Tablosu

YILLAR	2021		2022		2023	
HARCAMA KALEMLERİ	GELİR	GİDER	GELİR	GİDER	GELİR	GİDER
Temizlik/Personel Giderleri	926.686,96 TL	203.620,52 TL	2.037.857,49 TL	592.126,41 TL	6.764.647,20 TL	1.989.219,84 TL
Küçük Onarım		86.256,00 TL		142.369,00 TL		206.539,00 TL
Bilgisayar Harcamaları		22.368,00 TL		32.528,00 TL		79.316,00 TL
Büro Makinaları Harcamaları		91.213,00 TL		144.652,00 TL		216.749,52 TL
Telefon/İletişim		4.351,25 TL		6.251,28 TL		11.719,31 TL
Sosyal/Sportif Faaliyetler		6.210,00 TL		52.784,00 TL		122.651,00 TL
Mal/Hizmet Alımları		36.877,00 TL		182.749,00 TL		296.268,47 TL
Kırtasiye		44.341,21 TL		50.010,00 TL		118.369,00 TL
Diğer Harcamalar/Yardımlar		16.739,42 TL		11.108,88 TL		108.278,00 TL
GİDER GENEL TOPLAM				511.976,40 TL		

Tablo-28. Son Dört Yıla Ait Kurum Gelir-Gider Özet Bilgiler Tablosu

Yıllar	Gelir Miktarı	Gider Miktarı	Yıllar	Gelir Miktarı	Gider Miktarı
2020	730.747,16 TL	639.964,87 TL	2022	2.037.857,49 TL	1.214.578,57 TL
2021	926.686,96 TL	511.976,40 TL	2023	6.764.647,20 TL	3.159.110,14 TL

2.7.5. İstatistiki Veriler

Tablo 29. Kuruma ait genel istatistikler

İli: İSTANBUL		İlçesi: BAYRAMPAŞA			
Adres:	YILDIRIM MAHALLESİ ATLAS SK NO:12-14 BAYRAMPAŞA İSTANBUL	Coğrafi Konum (link)*:	https://maps.app.goo.gl/5C8rqRFFhjchM5H6		
Telefon Numarası:	212 437 27 88	Faks Numarası:	212 437 27 88		
e- Posta Adresi:	733455@meb.k12.tr	Web sayfası adresi:	https://mehmetakifinan.meb.k12.tr		
Kurum Kodu:	733455	Öğretim Şekli:	Tekli Eğitim		
Okulun Hizmete Giriş Tarihi : 2013		Toplam Çalışan Sayısı *	93		
Öğrenci Sayısı:	Kız	923	Öğretmen Sayısı	Kadın	48
	Erkek	954		Erkek	35
	Toplam	1877		Toplam	83
Derslik Başına Düşen Öğrenci Sayısı		: 45	Şube Başına Düşen Öğrenci Sayısı		: 42
Öğretmen Başına Düşen Öğrenci Sayısı		: 25	Şube Başına 30'dan Fazla Öğrencisi Olan Şube Sayısı		: 42
Öğrenci Başına Düşen Toplam Gider Miktarı*		: 1.580,00 TL	Öğretmenlerin Kurumdaki Ortalama Görev Süresi		: 12

Tablo-30. Kurum Öğrenci Sayıları

SINIF-ŞUBE	Erkek	Kız	Toplam	SINIF-ŞUBE	Erkek	Kız	Toplam
5. Sınıf / A Şubesi	25	21	46	7. Sınıf / F Şubesi	19	25	44
5. Sınıf / B Şubesi	24	21	45	7. Sınıf / G Şubesi	20	25	45
5. Sınıf / C Şubesi	24	20	44	7. Sınıf / H Şubesi	23	22	45
5. Sınıf / D Şubesi	25	20	45	7. Sınıf / İ Şubesi	23	23	46
5. Sınıf / E Şubesi	25	19	44	7. Sınıf / J Şubesi	21	21	42
5. Sınıf / F Şubesi	24	21	45	7. Sınıf / K Şubesi	23	23	46
5. Sınıf / G Şubesi	25	20	45	8. Sınıf / A Şubesi	21	25	46
5. Sınıf / H Şubesi	24	21	45	8. Sınıf / B Şubesi	23	21	44
5. Sınıf / İ Şubesi	24	21	45	8. Sınıf / C Şubesi	23	23	46
5. Sınıf / J Şubesi	25	21	46	8. Sınıf / D Şubesi	18	26	44
5. Sınıf / K Şubesi	24	21	45	8. Sınıf / E Şubesi	25	20	45
6. Sınıf / A Şubesi	25	19	44	8. Sınıf / F Şubesi	22	24	46
6. Sınıf / B Şubesi	24	19	43	8. Sınıf / G Şubesi	23	22	45
6. Sınıf / C Şubesi	21	22	43	8. Sınıf / H Şubesi	23	22	45

SINIF-ŞUBE	Erkek	Kız	Toplam	SINIF-ŞUBE	Erkek	Kız	Toplam
6. Sınıf / D Şubesi	27	17	44	8. Sınıf / İ Şubesi	23	20	43
6. Sınıf / E Şubesi	26	20	46	8. Sınıf / J Şubesi	20	23	43
6. Sınıf / F Şubesi	23	22	45				
6. Sınıf / G Şubesi	24	21	45	5. Sınıf / Orta-Ağır Zihinsel / A	1	1	2
6. Sınıf / H Şubesi	23	21	44	6. Sınıf / Orta-Ağır Zihinsel / A	0	2	2
6. Sınıf / İ Şubesi	19	25	44	7. Sınıf / Orta-Ağır Zihinsel / A	0	0	0
6. Sınıf / J Şubesi	22	22	44	8. Sınıf / Orta-Ağır Zihinsel / A	2	1	3
6. Sınıf / K Şubesi	21	21	42	5. Sınıf / Orta-Ağır Otistik / A	0	0	0
7. Sınıf / A Şubesi	26	18	44	6. Sınıf / Orta-Ağır Otistik / A	1	0	1
7. Sınıf / B Şubesi	25	20	45	7. Sınıf / Orta-Ağır Otistik / A	0	1	1
7. Sınıf / C Şubesi	22	22	44	8. Sınıf / Orta-Ağır Otistik / A	1	0	1
7. Sınıf / D Şubesi	25	19	44	GENEL TOPLAM	999	926	1925
7. Sınıf / E Şubesi	20	24	44				

Tablo-31. Fiziki Mekan Durumu

Okul Bölümleri *	Toplam		Özel Alanlar	Var	Yok
Okul Kat Sayısı	7		Konferans / Toplantı Salonu	1	
Derslik Sayısı	48**		Spor Odası	1	
Derslik Alanları (m2)	49		Kütüphane	1	
Kullanılan Derslik Sayısı	44		Fen Laboratuvarı	1	
Şube Sayısı	44		BT Sınıfı	1	
İdari Odaların Alanı (m2)	35*7		İş Atölyesi	2	
Öğretmenler Odası (m2)	49		Beceri Atölyesi	1	
Okul Oturum Alanı (m2)	1137,09		Pansiyon		X
Okul Bahçesi (Açık Alan)(m2)	420		Çok Amaçlı Saha		X
Okul Kapalı Alan (m2)	7.606,99		Rehberlik Servisi	2	
Sanatsal, bilimsel ve sportif amaçlı toplam alan (m ²)	1240		Mescit	1	
Kantin (m2)	100		Soyunma Odası	2	
Tuvalet Sayısı	18		Yemekhane	1	
Diğer (Kapalı Spor Salonu)	800		Revir	1	

** Binamızda bulunan 4 anasınıfı dersliği ile anasınıfı bölümüne ait mutfak ve diğer alanları geçici olarak Tuna Anaokulu kullanmaktadır.

2.8. Dış Çevre Analizi (Politik, Ekonomik, Sosyal, Teknolojik, Yasal ve Çevresel Çevre Analizi -PESTLE)

Çevre analiziyle okul/kurum üzerinde etkili olan veya olabilecek politik, ekonomik, sosyo-kültürel, teknolojik, yasal çevresel dış etkenlerin tespit edilmesi amaçlanır. Dış çevreyi oluşturan unsurlar (nüfus, demografik yapı, coğrafi alan, kentsel gelişme, sosyokültürel hayat, ekonomik, sosyal, politik, kültürel durum, çevresel, teknolojik ve rekabete yönelik etkenler vb.) okul ve

kurumun kontrolü dışındaki koşullara bağlı ve farklı eğilimlere sahiptir. Bu unsurlar doğrudan veya dolaylı olarak okul/kurumun faaliyet alanlarını etkilemektedir.

Bubölümde, okul/kurum etkileyen yada etkileyebilecek dış çevre eğilimleri ve koşulları değerlendirilmiştir. Bu analiz ile elde edilen veriler, GZFT analizinin “fırsatlar” ve “tehditler” bölümlerinin oluşturulmasında zemin oluşturmuştur. Tespit ile ihtiyaçların belirlenmesi ise stratejilerin geliştirilmesinde önemli bir rol oynayacaktır. Söz konusu etkenlerin tespit edilmesinde PESTLE matrisinden faydalanılmıştır.

Tablo-32. PESTLE Analiz Tablosu

Politik-Yasal etkenler	Ekonomik etkenler
Okulumuz, Milli Eğitim Bakanlığı politikaları ve Milli Eğitim Bakanlığı stratejik planlama faaliyetleri ışığında eğitim-öğretim faaliyetlerine devam etmektedir. Öğrencilerini eğitimin merkezine koyan bir yaklaşım sergileyen okulumuz, öğrencilerin yeniliklere açık ve yeniliklerden haberdar, gelişim odaklı olmasını sağlayıcı, önleyici çalışmalarla, risklerden koruyucu politikalar uygulayarak yasal sorumluluklarını en iyi şekilde yerine getirmek için çalışmaktadır.	Ailelerin okulun maddi kaynaklarına bütçeleri doğrultusunda katkıları olmaktadır. Belli dönemlerde okul bünyesinde okul-aile işbirliği ile çalışmalar düzenlenmekte, buradan elde edilen gelirlerle okulumuzun eksikleri giderilmeye çalışılmaktadır. Okulda en yüksek masraf personel ödemeleri, bina bakım-onarım kalemi ve teknolojik giderler olmaktadır.
Sosyo kültürel etkenler	Teknolojik etkenler
Okulumuzun bulunduğu çevredeki hızlı yoğun göç alma olgusu, her geçen yılda okul öğrenci mevcudunun artmasına neden olmaktadır. Bazı ailelerin öğrenciler üzerindeki kariyer beklentilerinin fazla olması ya da hiç olmaması eğitimi etkilemektedir. Veliler arasında ekonomik düzey farklılıkları.	Okulumuzda her sınıfta akıllı tahta bulunmaktadır. Öğrencilerimizin istedikleri zaman erişim sağlayabildikleri bir adet bilgisayar labaratuvarımız bulunmaktadır. Öğrencilerin evde internete olan erişiminde sorun yaşanmamaktadır. Teknolojik yenilikler öğretnlerimiz tarafından kullanılmaktadır
Çevresel Etkenler	
Dünyada ve ülkemizde yaşanan pandemi süreci, İklim değişimleri, Şehir nüfusunun artması, Trafik yoğunluğu, Gürültü kirliliği, vb.	

Okul ve kurum dış çevrede meydana gelebilecek deęişiklikleri sürekli olarak izleyerek analiz etmek, ortaya çıkabilecek fırsat-tehditleri önceden tahmin edip gerekli önlemleri alınacaktır.

Okul/kurum içi analizde, sağlıklı bir şekilde ortaya konan güçlü ve zayıf yönler, çevre analizi aşamasında elde edilecek fırsatlar ve tehditler ile birlikte değerlendirilerek en uygun stratejiler belirlenmiştir.

Kurumumuzun temel paydaşları öğrenci, veli ve öğretmen olmakla birlikte eğitimin dışsal etkisi nedeniyle okul çevresinde etkileşim içinde olunan geniş bir paydaş kitlesi bulunmaktadır. Paydaşlarımızın görüşleri anket, toplantı, dilek ve istek kutuları, elektronik ortamda iletilen önerilerde dâhil olmak üzere çeşitli yöntemlerle sürekli olarak alınmaktadır.

2.9. Güçlü ve Zayıf Yönler ile Fırsatlar ve Tehditler (GZFT) Analizi

Okulumuzun temel istatistiklerinde verilen okul künyesi, çalışan bilgileri, bina bilgileri, teknolojik kaynak bilgileri ve gelir gider bilgileri ile paydaş anketleri sonucunda ortaya çıkan sorun ve gelişime açık alanlar iç ve dış faktör olarak değerlendirilerek GZFT tablosunda belirtilmiştir. Dolayısıyla olguyu belirten istatistikler ile algıyı ölçen anketlerden çıkan sonuçlar tek bir analizde birleştirilmiştir.

Kurumun güçlü ve zayıf yönleri donanım, malzeme, çalışan, iş yapma becerisi, kurumsal iletişim gibi çok çeşitli alanlarda kendisinden kaynaklı olan güçlülükleri ve zayıflıkları ifade etmektedir ve ayırmda temel olarak okul müdürü/müdürlüğü kapsamından bakılarak iç faktör ve dış faktör ayrımı yapılmıştır.

2.9.1. İçsel Faktörler

Güçlü Yönler

Öğrenciler	Akademik başarının yüksek olması Öğrencilerin okula karşı bakış açısı olumlu eğitim ve öğrenmeye istekli olmaları. Öğrenci davranışlarının çevre okullara göre daha iyi olması
Çalışanlar	Çalışanların alan bilgisi yeterli, özgüvenleri yerinde; veli ve öğrenci iletişim becerileri olumludur.
Veliler	Velilerin okula karşı algısı olumlu, veli-öğrenci-öğretmen iletişimi yeterlidir.
Bina ve Yerleşke	Okul binasının modern bir yapı ve donanımlı olması.
Donanım	Eğitim-Öğretim araçlarının kısmen yeterli olması.
Bütçe	Denk gelen bütçesi olması, Velilerin maddi katkılarının güçlü olması
Yönetim Süreçleri	Okul idarisinin değişime ve gelişime açık olması.
İletişim Süreçleri	Öğrenci ve öğretmen ilişkilerinin ve iletişiminin sağlıklı olarak yürümesi ve iletişimin çok iyi olması
vb	İlçe içerisinde tercih edilen bir kurum olması,

Zayıf Yönler

Öğrenciler	Sınıf mevcutlarının fazla olması.
Çalışanlar	Öğretmenler arası ilişkilerin zayıf olması.
Veliler	Bazı velilerimizin ilgisizliği ve, bazılarının ise aşırı ilgili olması.
Bina ve Yerleşke	Binada kat sayısının çok fazla olması. Spor salonunun en üst katta yer alması. Okul bahçesinin dar ve oyun sahasının yetersiz olması.
Donanım	Okulda farklı kalemlerde donanım eksikleri bulunmaktadır.
Bütçe	Okul bütçesi okulun temel ihtiyaçlarını karşılamaya yeterli fakat donanım, malzeme vb. ihtiyaçlarla ilgili yatırım yapmak için yetersizdir.
Yönetim Süreçleri	
İletişim Süreçleri	Velilerin çoğunun çalışıyor olması nedeniyle veli-öğretmen görüşmelerinin aktif olarak yapılamaması
vb	

2.9.2. Dışsal Faktörler

Fırsatlar

Politik	Eğitime verilen önem ve eğitim sürelerinin artması yönünde dünyada gelişen bilinç ve atılan adımlar
Ekonomik	İlimiz tarım, tarıma dayalı endüstri ve gelişmekte olan sanayisiyle komşu illere göre ekonomik olarak gelişmişliğinin, insan kaynaklarına ve dolaylı olarak eğitime bakış açısına olumlu yansımaları
Sosyolojik	Ülkemizin gelişen sanayisinin kalifiye eleman ihtiyacının karşılanması amacıyla mesleki teknik eğitime önem verilmesi
Teknolojik	Kitle iletişim araçlarında ve ulaşımda yeni teknolojilerin kullanılması
Mevzuat-Yasal	Eğitimi kolaylaştıran eğitim araç-gereç ve teknolojik ekipmanlarının ucuzlaması dolayısı ile bunlara her öğrencinin ulaşımın yaygınlaşması
Ekolojik	Dünyada tüm toplumlarda artan çevre bilinci

Tehditler

Politik	Globalleşme ile birlikte gelişmiş ülke ve yüksek teknolojiye sahip kurumlarla yaşanan rekabetin olumsuz etkilerinin eğitim ve öğretime yansımaları
Ekonomik	Üretimde kullanılan teknolojiler ve piyasa şartlarındaki değişimler nedeniyle küçük işletmelerin yok olması sonucu ailelerin yaşadığı ekonomik sorunların eğitime yansımaları
Sosyolojik	Çocukların gelişen ve büyüyen çevreleri (kent yaşamı, e-ortam vb) dolayısı ile olumsuz ortamlardan korunmalarına yönelik rehberlik ihtiyaçlarının artması
Teknolojik	Gelişen e-ortamın yersiz, kötüye kullanımları ve yeni gelişen suçlar
Mevzuat-Yasal	Uluslararası ve ülkelerde gelir dağılımı ve eğitim yönünden bölgesel farklılıklarının tam anlamıyla giderilememesi
Ekolojik	Gelişen sanayiden kaynaklanan nüfus artışının getirdiği olumsuz çevresel sonuçlar.

2.10. Tespit ve İhtiyaçların Belirlenmesi

Gelişim ve sorun alanları analizi ile GZFT analizi sonucunda ortaya çıkan sonuçların planın geleceğe yönelim bölümü ile ilişkilendirilmesi ve buradan hareketle hedef, gösterge ve eylemlerin belirlenmesi sağlanmaktadır.

Gelişim ve sorun alanları ayrımında eğitim ve öğretim faaliyetlerine ilişkin üç temel tema olan Eğitime Erişim, Eğitimde Kalite ve kurumsal Kapasite kullanılmıştır. Eğitime erişim, öğrencinin eğitim faaliyetine erişmesi ve tamamlamasına ilişkin süreçleri; Eğitimde kalite, öğrencinin akademik başarısı, sosyal ve bilişsel gelişimi ve istihdamı da dâhil olmak üzere eğitim ve öğretim sürecinin hayata hazırlama evresini; Kurumsal kapasite ise kurumsal yapı, kurum kültürü, donanım, bina gibi eğitim ve öğretim sürecine destek mahiyetinde olan kapasiteyi belirtmektedir.

Eğitime Erişim	Eğitimde Kalite	Kurumsal Kapasite
Okullaşma Oranı	Akademik Başarı	Kurumsal İletişim
Okula Devam/ Devamsızlık	Sosyal, Kültürel ve Fiziksel Gelişim	Kurumsal Yönetim
Okula Uyum, Oryantasyon	Sınıf Tekrarı	Bina ve Yerleşke
Özel Eğitime İhtiyaç Duyan Bireyler	İstihdam Edilebilirlik ve Yönlendirme	Donanım
Yabancı Öğrenciler	Öğretim Yöntemleri	Temizlik, Hijyen
Hayatboyu Öğrenme	Ders araç gereçleri	İş Güvenliği, Okul Güvenliği
		Taşıma ve servis

Gelişim ve sorun alanlarına ilişkin GZFT analizinden yola çıkılarak saptamalar yapılırken yukarıdaki tabloda yer alan ayrımda belirtilen temel sorun alanlarına dikkat edilmesi gerekmektedir.

Gelişim ve Sorun Alanlarımız

TEMA 1: EĞİTİM VE ÖĞRETİMDE KALİTE	
1	Eğitim öğretim sürecinde sanatsal, sportif ve kültürel faaliyetler Okuma kültürü
2	Okul sağlığı ve hijyen eğitimi
3	Zararlı alışkanlıklar
4	Öğretmenlere yönelik hizmetiçi eğitimler
5	Okul Yöneticilerinin derse girme, ders denetleme yetkisi Eğitimde bilgi ve iletişim teknolojilerinin kullanımı Örgün ve yaygın eğitimi destekleme ve yetiştirme kursları
6	Temel dersler önceliğinde ulusal ve uluslararası sınavlarda öğrenci başarı durumu
7	Temel eğitimden ortaöğretime geçiş sistemi
8	Sınav odaklı sistem ve sınav kaygısı
9	Eğitsel değerlendirme ve tanılama
10	Eğitsel, mesleki ve kişisel rehberlik hizmetleri

TEMA 2: EĞİTİM-ÖĞRETİME ERİŞİM ve KATILIM	
1	Zorunlu eğitimden erken ayrılma
2	Öğrenci motivasyon eksikliği
3	Temel eğitimden ortaöğretime geçiş

4	Kız çocukları başta olmak üzere özel politika gerektiren grupların eğitime erişimi
5	Özel eğitime ihtiyaç duyan bireylerin uygun eğitime erişimi
6	Hayat boyu öğrenmeye katılım
7	Hayat boyu öğrenmenin tanıtımı

TEMA 3: KURUMSAL KAPASİTE	
1	Çalışma ortamları ile sosyal, kültürel ve sportif ortamların iş motivasyonunu sağlayacak biçimde düzenlenmesi
2	Çalışanların ödüllendirilmesi
3	Atama ve görevde yükselmelerde liyakat ve kariyer esasları ile performansın dikkate alınması, kariyer yönetimi
4	Yabancı dil becerileri
5	Öğretmenlere yönelik fiziksel alan yetersizliği
6	Okul ve kurumların sosyal, kültürel, sanatsal ve sportif faaliyet alanlarının yetersizliği
7	Eğitim, çalışma, konaklama ve sosyal hizmet ortamlarının kalitesinin artırılması
8	Donatım eksiklerinin giderilmesi
9	Okullardaki fiziki durumun özel eğitime gereksinim duyan öğrencilere uygunluğu
10	İnşaat ve emlak çalışmalarının yapılmasındaki zamanlama belirsizliği



GELECEĐE BAKIŞ

3. GELECEĐE BAKIŐ

Okul M¼d¼rl¼ğ¼m¼z¼n Misyon, vizyon, temel ilke ve deđerlerinin oluŐturulması kapsamında ¼ğretmenlerimiz, ¼ğrencilerimiz, velilerimiz, alıŐanlarımız ve diđer paydaŐlarımızdan alınan g¼r¼Őler, sonucunda stratejik plan hazırlama ekibi tarafından oluŐturulan Misyon, Vizyon, Temel Deđerler; Okulumuz ¼st kurulana sunulmuŐ ve ¼st kurul tarafından onaylanmıŐtır.



3.1. Misyonumuz

Atamızın izdiđi yolda, Ulusal ve toplumsal sorumluluklarının bilincinde, ađın gerektirdiđi deđiŐim ve geliŐmelere uygun bir Őekilde ortaya ıkarılan bireysel ilgi ve yetenekleri dođrultusunda araŐtırarak ¼ğrenen, ve her Őeyden ¼nemlisi YAŐAMININ HER ALANINDA SEVGİYİ, HOŐG¼R¼Y¼ VE SAĐDUYUYU esas alan SORUMLULUK SAĐİBİ bireyler yetiŐtiren bir eđitim kurumu olmaktır.

3.2. Vizyonumuz

Geleceği bugünden yaşayarak, İstanbul'daki Ortaokul kurumları arasında seçkin bir yer kazanmak ve ülkemizde eğitim ve öğretimin Türk milli eğitiminin amaç ve ilkeleri ile evrensel değerler doğrultusunda gerçekleşmesine katkıda bulunarak bu konuda örnek ve önder bir kurum olmaktır.

3.3. Temel Değerlerimiz

- Eğitimde fırsat eşitliği; öğrencilere ilgi ve yeteneklerine göre öğrenme imkanı sunulmasıdır.
- Dinamiğimiz, Gelişime ve Değişime Açığız. Çalışanların birlik halinde çalışması önceliğimizdir.
- Yeniliklere karşı çalışanların kendini yenilemesini sağlamak.
- Takım ruhunun ve ekip çalışmasının gücüne inanır, başarıyı birlikte kucaklarız.
- Tam öğrenme, temel eğitim tercihidir.
- Yenilikleri keşfederek genç nesillere değer katmayı hedefleriz. Öğrencilerimiz tüm faaliyetlerimizin merkezidir.
- Sürekli değişim, kesintisiz öğrenmeyi gerektirir.
- Paydaşlarımız ile kurduğumuz iş birliklerinde güvenilirliği ilk sıraya koyar, şeffaf ve açık iletişimi temel alırız.
- Halkla ilişkiler, kurum olarak var olmanın ve dışa açılmanın tek yoludur.
- Veli bizim aynamız, destekçimiz ve yönetim ortağımızdır.
- Okul çalışanlarının mutluluğu ve huzuru hizmetin kalitesini artırır.



AMAÇ, HEDEF VE PERFORMANS GÖSTERGESİ İLE STRATEJİLERİN BELİRLENMESİ

4. AMAÇ, HEDEF VE PERFORMANS GÖSTERGESİ İLE STRATEJİLERİN BELİRLENMESİ

4.1. Amaçlar

Amaç 1: Öğrencilere medeniyetimizin ve insanlığın ortak değerleriyle çağın gereklerine uygun bilgi, beceri, tutum ve davranışlar kazandırılacaktır.

Amaç 2: Ortaokul kademesinde öğrencilerin kaliteli eğitime erişimleri fırsat eşitliği temelinde artırılarak bilişsel, duyuşsal ve fiziksel olarak çok yönlü gelişimleri sağlanacak ve temel hayat becerilerini edinmiş öğrenciler yetiştirilecektir.

Amaç 3: Öğrencilerin eğitim öğretime etkin katılımlarıyla donanımlı olarak bir üst öğrenime geçişi sağlanacaktır.

Amaç 4: Eğitimin temel ilkeleri doğrultusunda okulun niteliğini arttırmak amacıyla kurumsal kapasite geliştirilecektir.

4.2. Hedefler

Hedef 1.1: Öğrencilerin akademik başarılarıyla birlikte tasarım ve girişimcilik yönlerini artırmaya yönelik bütüncül çalışmalar yürütülecektir.

Hedef 1.2: Öğrencilerin bilimsel, kültürel, sanatsal, sportif ve toplum hizmeti alanlarında ders dışı etkinliklere katılım oranı artırılabacaktır.

Hedef 2.1: Öğrencilerin bilimsel, kültürel, sanatsal, sportif ve toplum hizmeti alanlarında ders dışı etkinliklere katılım oranı artırılabacaktır.

Hedef 3.1: Öğrenme kayıpları önleyici çalışmalar yapılarak azaltılacaktır.

Hedef 4.1: Temel eğitimde okulların niteliğini arttıracak uygulamalara ve çalışmalara yer verilmesi sağlanacaktır.

Hedef 4.2: Eğitim ve öğretimin sağlıklı ve güvenli bir ortamda gerçekleştirilmesi için okul sağlığı ve güvenliği geliştirilecektir.

Hedef 4.3: Kurum personelinin mesleki gelişimlerinin artırılması sağlanacaktır.

4.3. Performans Göstergeleri

Performans göstergeleri, okul/kurumun hedeflerine ne kadar etkili bir şekilde ulaştığını gösteren ve performansının ölçülebilir ölçümlerdir. Belirli bir faaliyetin başarı düzeyini veya arzu edilen bir hedefe doğru ilerlemeyi değerlendirmek için yaygın olarak kullanılır. Bir faaliyetin hedeflerle karşılaştırıldığında gerçekleştirilip gerçekleştirilmediğini veya nasıl gerçekleştirildiğini ölçmeyi mümkün kılacak göstergelerdir. Doğru yapılandırılmış göstergeler, izleme ve değerlendirmenin kaliteli olmasını sağlayacaktır.

4.4. Stratejilerin Belirlenmesi

Stratejiler, okul/kurumun hedeflerine nasıl ulaşılacağını gösteren kararlar bütünüdür. İyi belirlenmiş stratejiler olmaksızın hedefleri etkili bir biçimde uygulamaya geçirmek mümkün değildir. Stratejiler, hedeflere yönelik belirlenir. Bir hedef için alternatif stratejiler değerlendirilerek bunlar arasından en fazla beş tanesine planda yer verilir. Stratejiler oluşturulurken okul/kurumun kaynakları ve farklı alanlardaki yetkinliği göz önünde bulundurulur. Stratejiler, hedeflerin hangi faaliyetlerle uygulamaya geçirileceğinin çerçevesini çizer.

Okulumuzun 2024-2028 dönemi stratejileri aşağıda yer alan Amaç, Hedef, Performans Göstergeleri ve Stratejilere İlişkin Kart Şablonlarında belirtilmiştir.

Tema 1	EĞİTİM ve ÖĞRETİMDE KALİTE									
Amaç 1	Öğrencilere medeniyetimizin ve insanlığın ortak değerleriyle çağın gereklerine uygun bilgi, beceri, tutum ve davranışlar kazandırılacaktır.									
Hedef 1.1	Öğrencilerin akademik başarılarıyla birlikte tasarım ve girişimcilik yönlerini artırmaya yönelik bütüncül çalışmalar yürütülecektir.									
Performans Göstergeleri	Hedefe Etkisi*	Başlangıç Değeri**	1.Yıl	2.Yıl	3.yıl	4.Yıl	5.Yıl	İzleme Sıklığı	Rapor Sıklığı	
PG 1.1.1 Fen Bilimleri dersi yıl sonu puanı ortalaması	%20	72,51	73	74	75	76	76	6 AY	1 YIL	
PG 1.1.2 Yabancı dil dersi yıl sonu puanı ortalaması	%20	78,55	79	80	81	82	84	6 AY	1 YIL	
PG 1.1.3 Okulun katılım sağladığı ulusal ve uluslararası proje sayısı	%20	2	3	4	5	6	6	6 AY	1 YIL	
PG 1.1.4 Bir eğitim ve öğretim yılında yerel, ulusal ve uluslararası proje, yarışma vb. etkinliklere katılan öğrenci oranı (%)	%20	% 6	% 8	% 10	% 12	% 15	% 20	6 AY	1 YIL	
PG 1.1.5 Öğrenci başına okunan kitap sayısı	%20	12	14	16	18	20	22	6 AY	1 YIL	
KoordinatörBirim	Okul İdaresi									
İşbirliği Yapılacak Birimler	Rehberlik Servisi, Zümre Başkanları									
Riskler	1. Öğrencilerin yarışmalara katılmada isteksiz olmaları 2. Velilerin yarışmalara karşı duyarsız olmaları 3. Öğrencilerin yabancı dile karşı korku hissetmeleri									
Stratejiler	S 1.1.1 Öğrencilerin kazanım eksiklikleri tespit edilerek destekleme ve yetiştirme kurslarıyla akademik yeterliklerinin artırılması sağlanacaktır. S 1.1.2 Öğrencilerin kompozisyon, resim, şiir vb. yarışmalara katılmaları teşvik edilecek, okul içerisinde yapılan yarışmalarda öğrencilerin ödüllendirilmesi sağlanacaktır. S 1.1.3 Okul kütüphanesi zenginleştirilecek, öğrencilerin kitap okumasını teşvik edecek etkinlikler düzenlenecektir. S 1.1.4 Öğrencilerin yerel, ulusal ve uluslararası proje ve yarışmalara katılmaları teşvik edilecektir. S 1.1.5 Öğrencilerin ortaokul 5. sınıflarda yabancı dil ağırlıklı eğitim almaları sağlanacaktır.									
Maliyet Tahmini	415.000,00 TL									

Tespitler	<ol style="list-style-type: none">1. Kütüphane kaynaklarımızın zenginleştirilmesi gerekmektedir.2. Öğrencilerin ödüllendirilmeleri okulun imkanları dahilinde yapılmaktadır.3. Öğrenciler ulusal ve uluslararası etkinliklere katılım sağlamada çekinmektedir.
İhtiyaçlar	<ol style="list-style-type: none">1. Veliler tarafından öğrencilere yarışmalara katılım konusunda gerekli desteğin sağlanması.2. Öğrencilerin ulusal ve uluslararası etkinliklere katılmaları için cesaretlendirilmeleri3. İngilizce dersinde etkinlik çeşitliliğinin artırılması

Tema 1	EĞİTİM ve ÖĞRETİMDE KALİTE									
Amaç 1	Öğrencilere medeniyetimizin ve insanlığın ortak değerleriyle çağın gereklerine uygun bilgi, beceri, tutum ve davranışlar kazandırılacaktır.									
Hedef 1.2	Öğrencilerin bilimsel, kültürel, sanatsal, sportif ve toplum hizmeti alanlarında ders dışı etkinliklere katılım oranı artırılacaktır.									
Performans Göstergeleri	Hedefe Etkisi%	Başlangıç Değeri%	1.Yıl	2.Yıl	3.yıl	4.Yıl	5.Yıl	İzleme Sıklığı	Rapor Sıklığı	
PG 2.2.1 Okulda bir eğitim ve öğretim döneminde bilimsel, kültürel, sanatsal ve sportif alanlarda en az bir faaliyete katılan öğrenci oranı (%)	30	12	14	15	17	18	20	6 AY	1 YIL	
PG 2.2.2 Bir eğitim ve öğretim yılında en az iki sosyal sorumluluk ve toplum hizmeti çalışmalarına katılan öğrenci oranı (%)	30	5	10	15	17	20	25	6 AY	1 YIL	
PG 2.2.3 Bir eğitim ve öğretim yılında yerel, ulusal ve uluslararası proje, yarışma vb. Etkinliklere katılan öğrenci oranı (%)	30	10	15	18	20	22	25	6 AY	1 YIL	
PG 2.2.4 Okulda bir eğitim ve öğretim yılında geleneksel çocuk oyunları alt başlığında en az bir faaliyete katılan öğrenci oranı (%)	10	5	7	10	12	14	16	6 AY	1 YIL	
Koordinatör Birim	Okul İdaresi									
İşbirliği Yapılacak Birimler	Rehberlik Servisi, Zümre Başkanları, Okul Spor Kulübü, Yerel Yönetimler, STK'lar.									
Riskler	1. Öğrencilerin toplumsal sorunlara karşı duyarsız davranmaları 2. Kulüp etkinliklerinin işlevsiz olması 3. STK'larla iş birliğinin kurulamaması									
Stratejiler	S 2.1.1 Her bir öğrencinin bir kulüp faaliyetinde aktif olarak yer alması sağlanarak kulüp faaliyetlerinin etkinliği artırılacaktır. S 2.2.2 Öğrencilerin seviyelerine uygun olarak toplumsal sorunların çözümüne katkı sağlamak vefarkındalık oluşturmak amacıyla afet ve acil durum, çevre, eğitim, spor, kültür ve turizm, sağlık ve sosyal hizmetler alanlarında toplum hizmeti faaliyetlerine katılımları artırılacaktır. S 2.2.3 Okul bünyesinde etkinlikler düzenlenecektir. S 2.2.4 Diğer kurum ve kuruluşlarla iş birliği içerisinde yürütülen bilimsel, sosyal, kültürel, sanatsal ve sportif alanlardaki faaliyetler artırılacaktır.									

	S 2.2.5 Öğrencilerin yerel, ulusal ve uluslararası proje ve yarışmalara katılmaları teşvik edilecektir.
MaliyetTahmini	830.000,00 TL
Tespitler	1. Öğrenciler kulüp etkinliklerine karşı ilgisiz 2. Okul bünyesinde düzenlenen etkinliklere karşı öğrenciler ilgili
İhtiyaçlar	1. Öğrencilerin daha duyarlı yetiştirilmeleri 2. Kulüp etkinliklerinin ilgi çekici hale getirilmesi

Tema 1	EĞİTİM ve ÖĞRETİMDE KALİTE									
Amaç 2	Ortaokul kademesinde öğrencilerin kaliteli eğitime erişimleri fırsat eşitliği temelinde artırılarak bilişsel, duyuşsal ve fiziksel olarak çok yönlü gelişimleri sağlanacak ve temel hayat becerilerini edinmiş öğrenciler yetiştirilecektir.									
Hedef 2.1	Öğrencilerin bilimsel, kültürel, sanatsal, sportif ve toplum hizmeti alanlarında ders dışı etkinliklere katılım oranı arttırılacaktır.									
Performans Göstergeleri	Hedefe Etkisi %	Başlangıç Değeri %	1.Yıl	2.Yıl	3.yıl	4.Yıl	5.Yıl	İzleme Sıklığı	Rapor Sıklığı	
PG 2.2.1 Okulda bir eğitim ve öğretim döneminde bilimsel, kültürel, sanatsal ve sportif alanlarda en az bir faaliyete katılan öğrenci oranı (%)	20	12	14	15	17	18	20	6 AY	1 YIL	
PG 2.2.2 Bir eğitim ve öğretim yılında en az iki sosyal sorumluluk ve toplum hizmeti çalışmalarına katılan öğrenci oranı (%)	20	5	10	15	17	20	25	6 AY	1 YIL	
PG 2.2.3 Bir eğitim ve öğretim yılında yerel, ulusal ve uluslararası proje, yarışma vb. etkinliklere katılan öğrenci oranı (%)	20	10	15	18	20	22	25	6 AY	1 YIL	
PG 2.2.4 Okulda bir eğitim ve öğretim yılında geleneksel çocuk oyunları alt başlığında en az bir faaliyete katılan öğrenci oranı (%)	20	5	7	10	12	14	16	6 AY	1 YIL	
PG 2.2.5 Okulda bir eğitim ve öğretim yılında geleneksel çocuk oyunlarına yönelik olarak düzenlenen alan/mekan sayısı.	20	1	2	3	4	5	5	6 AY	1 YIL	
Koordinatör Birim	Okul İdaresi									
İşbirliği Yapılacak Birimler	Rehberlik Servisi, Zümre Başkanları, Okul Spor Kulübü, Yerel Yönetimler, STK'lar.									
Riskler	1. Eğitim materyallerindeki fiyat artışları 2. Üst kuruluşların katkılarının sınırlı olması 3. Öğretmenlerin ders dışı faaliyet alanlarının kısıtlı olması									

Stratejiler	<p>S 2.2.1 Her bir öğrencinin bir kulüp faaliyetinde aktif olarak yer alması sağlanarak kulüp faaliyetlerinin etkinliği artırılacaktır.</p> <p>S 2.2.2 Öğrencilerin seviyelerine uygun olarak toplumsal sorunların çözümüne katkı sağlamak ve farkındalık oluşturmak amacıyla afet ve acil durum, çevre, eğitim, spor, kültür ve turizm, sağlık ve sosyal hizmetler alanlarında toplum hizmet faaliyetlerine katılımları artırılacaktır.</p> <p>S 2.2.3 Okul bünyesinde etkinlikler ve yarışmalar düzenlenecektir.</p> <p>S 2.2.4 Okul bahçeleri çocukların geleneksel oyunlarla vakit geçirmelerini sağlayacak ve gelişimlerini destekleyecek şekilde etkin olarak kullanılacaktır</p> <p>S 2.2.5 Öğrencilerin yerel, ulusal ve uluslararası proje ve yarışmalara katılmaları teşvik edilecektir.</p>
Maliyet Tahmini	830.000,00 TL
Tespitler	<ol style="list-style-type: none">1. Öğrencinin isteksizliği2. Ulaşım sorunları3. Velinin okul dışı etkinliklere olumlu yaklaşmaması4. Eğitim ortamlarının öğrencilerin sosyal, sportif ve kültürel ihtiyaçlarını karşılamakta yetersiz olması
İhtiyaçlar	<ol style="list-style-type: none">1. Öğrencilerin ulusal ve uluslararası etkinliklere katılmaları için cesaretlendirilmeleri2. Kulüp etkinliklerinin ilgi çekici hale getirilmesi3. Yerel yönetimlerin katkı sağlaması

Tema 2	EĞİTİM-ÖĞRETİME ERİŞİM VE KATILIM									
Amaç 3	Öğrencilerin eğitim öğretime etkin katılımlarıyla donanımlı olarak bir üst öğrenime geçişi sağlanacaktır.									
Hedef 3.1	Öğrenme kayıpları önleyici çalışmalar yapılarak azaltılacaktır.									
Performans Göstergeleri	Hedefe Etkisi*	Başlangıç Değeri**	1.Yıl	2.Yıl	3.yıl	4.Yıl	5.Yıl	İzleme Sıklığı	Rapor Sıklığı	
PG 3.1.1 Bir eğitim ve öğretim yılında destekleme ve yetiştirme kurslarına kayıt yaptıran öğrenci oranı (%)	%30	%16	%18	%20	%22	%24	%25	6 AY	1 YIL	
PG 3.1.2 Destekleme ve yetiştirme kurslarına devam eden öğrencilerin katılım sağladığı derslerin not ortalaması	%30	68	70	72	74	76	80	6 AY	1 YIL	
PG 3.1.3 20 gün ve üzeri özürsüz devamsızlık yapan öğrenci oranı (%)	%20	% 4,4	% 4,2	% 4	% 3,8	% 3,6	% 3,5	6 AY	1 YIL	
PG 3.1.4 20 gün ve üzeri özürsüz devamsızlık yapan öğrenci oranı (%)	%20	% 9.6	% 9,4	% 9,2	% 9	% 8,7	% 8,2	6 AY	1 YIL	
KoordinatorBirim	Okul İdaresi									
İşbirliği Yapılacak Birimler	Rehberlik Servisi, Şube sınıf rehber öğretmenleri, Aile Birliği--									
Riskler	1. Öğrencilerin motivasyonlarında oluşan kayıp. 2. Son yıllarda salgın hastalıklarda belirgin artışların yaşanması									
Stratejiler	S 3.1.1 Öğrencilerin genel derslerdeki kazanım eksiklikleri tespit edilerek destekleme ve yetiştirme kurslarıyla akademik yeterliklerinin artırılması sağlanacaktır. S 3.1.2 Dijital platformlar aracılığıyla öğrencilerin tamamlayıcı ve destekleyici eğitim almaları sağlanacaktır. S 3.1.3 DYK'lara yönelik ders içeriklerine katkı sağlayacak etkinlik, okuma vb aktivitelerin zenginleştirilmesi sağlanacaktır. S 3.1.4 DYK içerikleri öğrencinin hazır bulunuşluk seviyesi dikkate alınarak hazırlanacaktır. S 3.1.5 Öğrencilerin devamsızlık nedenleri tespit edilerek devamsızlığa neden olan etmenler giderilecektir.									
Maliyet Tahmini	259.375,00 TL									
Tespitler	1. Okula devamsızlıkta ciddi bir yaptırım uygulamasının ülke genelinde sağlanamaması 2. Başarı düzeyi düşük öğrencilerde motivasyon eksikliği olması. 3. DYK kurslarının verimli bir şekilde yürütülememesi. 4. Özel öğretim kurumlarının sayısının artması ve öğrencilerin bu kurumlara yönelmesi									
İhtiyaçlar	1. DYK kursları hakkında bilgilendirmenin daha iyi yapılması. 2. Özel öğretim kurumlarının kapatılması 3. Ölçme ve değerlendirme birimlerince eğitime yardımcı kaynaklar hazırlanmalı									

Tema 3	KURUMSAL KAPASİTE									
Amaç 4	Eğitimin temel ilkeleri doğrultusunda okulun niteliğini arttırmak amacıyla kurumsal kapasite geliştirilecektir.									
Hedef 4.1	Temel eğitimde okulların niteliğini arttıracak uygulamalara ve çalışmalara yer verilmesi sağlanacaktır.									
Performans Göstergeleri	Hedefe Etkisi %	Başlangıç Değeri**	1.Yıl	2.Yıl	3.yıl	4.Yıl	5.Yıl	İzleme Sıklığı	Rapor Sıklığı	
PG 4.1.1 İyileştirilen fiziki mekân sayısı.	%80	2	2	3	3	4	5	6 AY	1 YIL	
PG 4.1.2 Yapılan iyi uygulama örneklerinin sayısı	%20	3	3	4	5	6	10	6 AY	1 YIL	
Koordinatör Birim	Okul İdaresi, Okul Aile Birliği,									
İşbirliği Yapılacak Birimler	Yerel Yönetimler, Hayırsever iş insanı ve firmalar.									
Riskler	1. Her türlü malzemede oluşan fiyat artışları. 2. Derslik sayıları azaldığında mevcut sınıflarda oluşabilecek öğrenci yoğunluğu									
Stratejiler	S 4.1.1 Fiziki mekânların (derslikler, spor salonu, kütüphaneler, atölyeler vb.) iyileştirilmesi için kamu idareleri, belediyeler ve işverenlerle iş birlikleri yapılacaktır. S 4.1.2 Öğrenci ve Veli anketleri yapılarak niteliğin artırılması konusunda fikirleri alınacaktır. S 4.1.3 Ulusal ve Uluslararası benzer okul düzeylerinde okulların niteliğini artıran iyi uygulamalar takip edilecektir.									
Maliyet Tahmini	5.187.500,00 TL									
Tespitler	1. Yeterli fiziki mekan ve alanların olmaması 2. Yüksek inşaat ve tadilat maliyetleri									
İhtiyaçlar	1. Genel bütçe olanaklarının artırılması 2. Öğretmen ve öğrencilerin özendirilmesi									

Tema 3	KURUMSAL KAPASİTE									
Amaç 4	Eğitimin temel ilkeleri doğrultusunda okulun niteliğini arttırmak amacıyla kurumsal kapasite geliştirilecektir.									
Hedef 4.2	Eğitim ve öğretimin sağlıklı ve güvenli bir ortamda gerçekleştirilmesi için okul sağlığı ve güvenliği geliştirilecektir.									
Performans Göstergeleri	Hedefe Etkisi %	Başlangıç Değeri**	1.Yıl	2.Yıl	3.yıl	4.Yıl	5.Yıl	İzleme Sıklığı	Rapor Sıklığı	
PG 4.2.1 Okulda yaşanan kaza sayısı	30	108	96	84	70	60	50	6 AY	1 YIL	
PG 4.2.2 Bağımlılıkla mücadele , Akran zorbalığı ve siber zorbalıkla ilgili konularda eğitim alan öğretmen, öğrenci ve veli sayısı	30	2050	2100	2200	2300	2400	2500	6 AY	1 YIL	
PG 4.2.3 Hijyen, gıda güvenliği, bulaşıcı hastalıklar, Sağlıklı beslenme ve obezite ile ilgili konularda eğitim alan öğrenci, öğretmen ve veli sayısı	20	2040	2100	2200	2300	2400	2500	6 AY	1 YIL	
PG 4.2.4 Sivil savunma eğitimlerine katılan öğrenci ve öğretmen sayısı.	10	1880	1880	1880	1880	1880	1880	6 AY	1 YIL	
PG 4.2.5 Afet ve acil durum tatbikat sayısı	10	2	3	4	4	5	5	6 AY	1 YIL	
Koordinatör Birim	İşyeri İSG birimi.									
İşbirliği Yapılacak Birimler	Rehberlik servisi, Sivil Toplum Kuruluşları (Yeşilay vb.), İtfaiye Müd.									
Riskler	1. Okulun çok katlı ve koridorlarının dar olması 2. Öğrenci sayısının fazla olması. 3. Bilinçsiz sosyal media kullanımı 4. Verilen eğitimlere paydaşların ilgi göstermemesi.									
Stratejiler	S 4.2.1 Eğitim ortamları iş sağlığı ve güvenliği yönergesine uygun hâle getirilecektir. S 4.2.2 Öğrenci, öğretmen ve velilerde farkındalık oluşturmak için bağımlılıkla mücadele, akran zorbalığı, siber zorbalık, sağlıklı beslenme ve obezite, hijyen, bulaşıcı hastalıklar ve gıda güvenliği gibi konularda alan uzmanları ile iş birliğinde eğitimler düzenlenecektir. S 4.2.3 Doğa, insan ve teknoloji kaynaklı (deprem, sel, heyelan, yangın, çığ ve salgın hastalıklar vd.) afetlere karşı gerekli tedbirlerin alınması için çalışmalar yapılacaktır. S 4.2.4 Doğa, insan ve teknoloji kaynaklı (deprem, sel, heyelan, yangın, çığ ve salgın									

	hastalıklar vd.) konularında alan uzmanları ile iş birliğinde öğretmen ve öğrencilere farkındalık eğitimleri verilecektir. S 4.2.5 Okulun afet ve acil durum eylem planının güncel tutulması sağlanıp, afet ve acil durum tatbikatları düzenlenecektir
Maliyet Tahmini	249.000,00 TL
Tespitler	1. Bağımlılıkla ilgili olarak verilecek eğitimlerin maliyetinin yüksek olması 2. Sunulacak eğitimler için paydaşların yeterli zaman ayıramaması 3. İlgili paydaşlara sunulacak eğitimler için uzman personel sayısına ulaşamaması 4. Eğitim içerikleri ve materyallerin üretilmesinde maliyetlerin sürekli artması
İhtiyaçlar	1. Rehber öğretmenlerin bağımlılıkla mücadele programlarını uygulama konusunda eğitim alması 2. Rehberlik hizmetlerinin sunumuna yönelik dijital içeriklerin hazırlanması

Tema 3	KURUMSAL KAPASİTE									
Amaç 4	Eğitimin temel ilkeleri doğrultusunda okulun niteliğini arttırmak amacıyla kurumsal kapasite geliştirilecektir.									
Hedef 4.3	Kurum personelinin mesleki gelişimlerinin artırılması sağlanacaktır.									
Performans Göstergeleri	Hedefe Etkisi %	Başlangıç Değeri	1.Yıl	2.Yıl	3.yıl	4.Yıl	5.Yıl	İzleme Sıklığı	Rapor Sıklığı	
PG 4.3.1 Hizmet içi eğitim alan yönetici ve öğretmen sayısı	30	%100	%100	%100	%100	%100	%100	Yılda 1	Yılda 1	
PG 4.3.2 Eğitim alan yardımcı personel sayısı	10	%100	%100	%100	%100	%100	%100	Yılda 1	Yılda 1	
PG 4.3.3 Ulusal ve uluslararası projelere katılım sağlayan öğretmen sayısı	20	1	2	3	4	5	7	Yılda 1	Yılda 1	
PG 4.3.4 Öğretmenlere ve yöneticilere yönelik düzenlenen eğitim sayısı	20	8	9	10	12	15	20	Yılda 1	Yılda 1	
PG 4.3.5 Yüksek lisans ve Doktora eğitimini sürdüren/ tamamlayan öğretmen ve yönetici sayısı	20	9	10	12	14	16	18	Yılda 1	Yılda 1	
Koordinatör Birim	Okul İdaresi,									
İşbirliği Yapılacak Birimler	Rehberlik servisi, Yüksek Öğretim Kurumları, Üniversiteler ve Enstitüler									
Riskler	1. Hizmet içi programlarına katılımı kontenjanların sınırlı olması. 2. Öğretim programlarının kısa aralıklarla değişebilmesi.									
Stratejiler	S 4.3.1 Okul yöneticilerinin ve öğretmenlerin mesleki gelişim ihtiyaçları tespit edilerek bu ihtiyaçları gidermeye yönelik bir mesleki gelişim planı hazırlanacaktır. S 4.3.2 Bakanlık, diğer kurum ve kuruluşlarla yapılan iş birlikleri kapsamında yardımcı personelin görev alanı ile ilgili iş başı eğitim almaları sağlanacaktır. S 4.3.3 Okul öğretmenlerinin alanlarında mesleki gelişimlerini ve öğretmenlik yeterliklerini geliştirmek için mahalli ve merkezi düzeyde eğitim almaları sağlanacaktır. S 4.3.4 Okul yöneticilerinin ve öğretmenlerin dijital platformlar aracılığıyla verilen eğitimlere katılmaları teşvik edilecektir. S 4.3.5 Okul personelinin motivasyon, iş doyumunu ve kurumsal bağlılık düzeylerini artıracak çalışmalar yapılacaktır.									

Maliyet Tahmini	124.500,00 TL
Tespitler	<ol style="list-style-type: none">1. Lisansüstü eğitim maliyetlerinin yüksek olması2. Lisansüstü programlar ile ders saatlerinin uymaması3. Devlet Üniversitelerinin yetersiz kalması4. Öğretmenlerin ilgisini çekecek faaliyetlere yer verilmeli.
İhtiyaçlar	<ol style="list-style-type: none">1. Lisansüstü eğitim konusunda öğretmenlere burs imkanı sunulması2. Devlet Üniversitelerinde açılan programların sayısının ve niteliğinin artırılması3. Yüz yüze eğitim faaliyetlerinin eğitim öğretimi aksatmayacak şekilde planlanması4. Öğretmenlerin eğitim ihtiyaçlarına yönelik ihtiyaç analizlerinin yapılması

4.5. Maliyetlendirme

Tablo-33. Tahmini Maliyet Tablosu

Amaç	Hedef	2024	2025	2026	2027	2028	Toplam Maliyet
Amaç 1	Hedef 1.1	40.000,00	60.000,00	84.000,00	105.000,00	126.000,00	415.000,00
	Hedef 1.2	80.000,00	120.000,00	168.000,00	210.000,00	252.000,00	830.000,00
Amaç 2	Hedef 2.1	80.000,00	120.000,00	168.000,00	210.000,00	252.000,00	830.000,00
Amaç 3	Hedef 3.1	25.000,00	37.500,00	52.500,00	65.625,00	78.750,00	259.375,00
Amaç 4	Hedef 4.1	500.000,00	750.000,00	1.050.000,00	1.312.500,00	1.575.000,00	5.187.500,00
	Hedef 4.2	24.000,00	36.000,00	50.400,00	63.000,00	75.600,00	249.000,00
	Hedef 4.3	12.000,00	18.000,00	25.200,00	31.500,00	37.800,00	124.500,00
Amaçlar Toplamı		761.000,00	1.141.500,00	1.598.100,00	1.997.625,00	2.397.150,00	7.895.375,00
Genel Yönetim Giderleri		304.400,00	456.600,00	639.240,00	799.050,00	958.860,00	3.158.150,00
Toplam		1.065.400,00	1.598.100,00	2.237.340,00	2.796.675,00	3.356.010,00	11.053.525,00



İZLEME VE DEĞERLENDİRME

5. İZLEME VE DEĞERLENDİRME

Okulumuz Stratejik Planı izleme ve değerlendirme çalışmalarında 5 yıllık Stratejik Planın izlenmesi ve 1 yıllık gelişim planının izlenmesi olarak ikili bir ayrıma gidilecektir.

Stratejik planın izlenmesinde 6 aylık dönemlerde izleme yapılacak denetim birimleri, il ve ilçe millî eğitim müdürlüğü ve Bakanlık denetim ve kontrollerine hazır halde tutulacaktır.

Yıllık planın uygulanmasında yürütme ekipleri ve eylem sorumlularıyla aylık ilerleme toplantıları yapılacaktır. Toplantıda bir önceki ayda yapılanlar ve bir sonraki ayda yapılacaklar görüşülüp karara bağlanacaktır.



